



CENTRUM SOCIÁLNYCH SLUŽIEB LÚČ

ŽILINA, HLBOKÁ CESTA 1635/7

VÝROČNÁ SPRÁVA
O ČINNOSTI A HOSPODÁRENÍ
POSKYTOVATEĽA
SOCIÁLNYCH SLUŽIEB
V ZRIAĐOVATEĽSKEJ
PÔSOBNOSTI ŽILINSKÉHO
SAMOSPRÁVNEHO KRAJA
ZA ROK 2018



OBSAH		
1.	SÍDLO, VZNIK A POSTAVENIE CSS LÚČ	5
2.	PREVÁDZKOVÉ PODMIENKY POSKYTOVANIA SOCIÁLNYCH SLUŽIEB	6
3.	ŠTRUKTÚRA PRIJÍMATEĽOV SOCIÁLNYCH SLUŽIEB K 31. 12. 2018	10
4.	PERSONÁLNE PODMIENKY A ORGANIZAČNÁ ŠTRUKTÚRA	15
5.	POSKYTOVANIE SOCIÁLNYCH SLUŽIEB	19
6.	FINANCOVANIE SOCIÁLNYCH SLUŽIEB A ÚHRADY ZA POSKYTOVANÚ SOCIÁLNU SLUŽBU	38
7.	PLNENIE CIEĽOV, PRIORÍT A INOVÁCIE V POSKYTOVANÍ SOCIÁLNYCH SLUŽIEB ZA ROK 2018	42
8.	PLÁN FINANCOVANIA SOCIÁLNYCH SLUŽIEB NA ROK 2019	43
9.	KONTAKTNÉ ÚDAJE	44
10.	SÚVAHA	45
11.	VÝKAZ ZÍSKOV A STRÁT	52

1. SÍDLO, VZNIK A POSTAVENIE CSS LÚČ

Centrum sociálnych služieb LÚČ, Hlboká cesta 1635/7, 010 01 Žilina je zariadenie v zriaďovateľskej pôsobnosti Žilinského samosprávneho kraja. Metodicky ho riadi a usmerňuje ŽSK, oddelenie sociálnych vecí.

Zariadenie vzniklo 1. 1. 1993, ako Domov pre matky s deťmi a resocializačné stredisko pre mládež s poruchami správania LÚČ – ako prvé na Slovensku.

V roku 1998 podľa zákona 195/1998 bolo zariadenie transformované na Domov sociálnych služieb pre deti a dospelých a zariadenie chráneného bývania LÚČ.

9. 2. 2001 sa zariadenie rozšírilo o Zariadenie chráneného bývania Žilina – Strážov. T. č. v zmysle novej legislatívy sa zariadenie zmenilo na Zariadenie podporovaného bývania a zariadenie núdzového bývania.

V roku 2009 podľa zákona č. 448/2008 bolo zariadenie premenované na Domov sociálnych služieb, zariadenie podporovaného bývania a zariadenie núdzového bývania „LÚČ“.

1. 7. 2011 bolo zriadené Krízové stredisko LÚČ. Od 1. 1. 2015 v Krízovom stredisku LÚČ je vyčlenené štyri miesta na výkon výchovných a predbežných opatrení súdu. V roku 2018 bolo vyčlenených 6 miest.

Domov sociálnych služieb LÚČ je jediným sociálnym zariadením denného a celoročného pobytu na Slovensku, v ktorom sa poskytuje starostlivosť hendikepovaným, týraným matkám a deťom, ktoré vzhľadom na svoj hendikep vyžadujú neustálu asistenciu pri každodenných povinnostiach, starostlivosti a výchove detí. Činnosť zariadenia je zameraná na poskytovanie sociálneho servisu a asistencie, sociálno-psychologického výcviku, terapeutických aktivít v zmysle pracovnej terapie, arteterapie, psychologické poradenstvo, výchovnú - pedagogickú činnosť, voľno-časové aktivity, tábory v zmysle zážitkovej pedagogiky, kreatívne dielne. Zariadenie je vybavené polytechnickou dielňou, rehabilitačnou posilňovňou a tkáčskym stavom. Zariadenie organizuje integračné pobyty (spôsob neformálneho vzdelávania), ktoré umožňujú našim deťom pobyt mimo zariadenia. Zariadenie podporovaného bývania poskytuje sociálne služby osamelým matkám s deťmi, ktoré sú schopné viesť samostatný život za pomoci inej osoby. Podmienkou umiestnenia v domove sociálnych služieb a zariadení podporovaného bývania je posudok o zdravotnom stave a rozhodnutí o odkázanosti na sociálnu službu.

Od 1. 9. 2009 poskytuje zariadenie núdzového bývania pomoc matkám a otcom s deťmi, ktoré sa ocitli v ťažkej životnej situácii, ktorú nedokážu vyriešiť vlastnými silami. Ide o obeť domáceho násillia. Sociálna starostlivosť sa im poskytuje pobytovou formou, tým majú zabezpečené ubytovanie, výchovnú a poradenskú starostlivosť, krízovú intervenciu, pomoc pri obstarávaní zamestnania a pri riešení ich bytovej situácie.

Od 1. 6. 2015 sa zmenil názov zariadenia na Centrum sociálnych služieb LÚČ. 1. 6. 2016 sa zmenilo sídlo zariadenia, ktoré je Hlboká cesta 1635/7. Zmenila sa tiež adresa zariadenia v Žiline-Strážov na Gazdova 484/26.

Od 1. 7. 2013 sa na základe Uznesenia Žilinského samosprávneho kraja stalo súčasťou zariadenia LÚČ Žilina, pracovisko Bytča – Hrabové.

Zariadenie sa nachádza v obci Hrabové, ktorá je prímestskou časťou Bytče. V roku 1951 bol v Hrabovom zriadený "Ústav pre mentálne postihnutú mládež ", ktorý bol ku dňu 1.1.1992 zrušený a reprofelizovaný na domov dôchodcov. Ústav pre mentálne postihnutú mládež spadal pod Obvodný úrad - odbor sociálnych vecí Bytča. Dňom 1. 1. 2002 došlo k zmene názvu zariadenia na Domov dôchodcov a domov sociálnych služieb pre dospelých,

ktorého zriaďovateľom bol Krajský úrad v Žiline. Odo dňa 1. 7. 2002 došlo k zmene zriaďovateľa, ktorým sa stal Žilinský samosprávny kraj. DD a DSS pre dospelých Bytča - Hrabové ako rozpočtová organizácia ŽSK trvala v uvedenej podobe až do dátumu 30. 6.2008. K 1. 7. 2008 bolo zariadenie zlúčené s rozpočtovou organizáciou ÚSMEV – zariadenie pre seniorov a domov sociálnych služieb, Osiková 26, Žilina. Na pracovisku Bytča – Hrabové bolo dňom 1. 7. 2010 zriadené špecializované zariadenie v zmysle Zákona 448/2008 Z.z. § 39, kde sa poskytuje starostlivosť prijímateľovi sociálnych služieb, ktorý je odkázaný na pomoc inej fyzickej osoby, jeho stupeň odkázanosti je najmenej V. a má zdravotné postihnutie, ktorým je najmä Alzheimerova choroba, Parkinsonova choroba, skleróza multiplex, schizofrénia, demencia rôzneho typu etiológie a hluchoslepota. Odo dňa 01. 07. 2013 došlo opäť k zmene a zariadenie sa stalo súčasťou zariadenia LÚČ.

V roku 2015 sa na pracovisku Bytča - Hrabové z dôvodu zriadenia nového druhu sociálnej služby – útulok, začala rekonštrukcia priestorov v prístavbe. Uvedenú sociálnu službu krízovej intervencie sa začala poskytovať od 1. 2. 2016. V útulku sa poskytuje sociálna služba fyzickej osobe v nepriaznivej sociálnej situácii, ktorá nemá zabezpečené nevyhnutné podmienky na uspokojovanie základných životných potrieb a ktorá nemá zabezpečené ubytovanie alebo nemôže doterajšie bývanie užívať.

2. PREVÁDZKOVÉ PODMIENKY POSKYTOVANIA SOCIÁLNYCH SLUŽIEB

CSS LÚČ, Hlboká cesta 1635/7, Žilina

Centrum sociálnych služieb poskytuje celodennú starostlivosť v domove sociálnych služieb, zariadení podporovaného bývania, zariadení núdzového bývania a v krízovom stredisku. V DSS sa poskytuje pomoc obyvateľom s duševnými poruchami, poruchami správania, s psychózami, schizofréniou, depresiami rôzneho stupňa, s mentálnym a telesným postihnutím. Stupeň odkázanosti je DSS najmenej V.. V DSS sa poskytuje nevyhnutná starostlivosť, ktorou je stravovanie, bývanie a ďalšia starostlivosť, ktorou je psychoterapia, arteterapia, výchova, poradenstvo, záujmová činnosť, kultúrna činnosť, ergoterapia, rekreačná činnosť a ozdravno – rehabilitačná činnosť a podobne. V ZPB sa poskytuje nevyhnutná starostlivosť osobám so zdravotným hendikepom, ktorí vyžadujú dohľad. V ZNB sa poskytuje pomoc osobám ohrozeným domácim násilím, v KS osobám v krízovej životnej situácii. V zariadení sú ubytované najmä matky s deťmi a osamelé ženy, tiež maloleté deti bez rodičov. V roku 2018 sme poskytovali sociálne služby aj dvom otcom s deťmi. Obyvateľom zariadenie poskytuje bývanie v izbách a k dispozícií majú hygienické zariadenie, priestory na prípravu jedla, spoločenské priestory a iné priestory.

V roku 2018 zariadenie zabezpečovalo stravovanie na základe dohody zo Školskou jedálňou pri Gymnáziu Veľká Okružná, Žilina a zariadením sociálnych služieb Harmónia Žilina, ul. Republiky.

CSS LÚČ je zásobovaný pitnou vodou z mestského vodovodu. Tekutý odpad je kanalizačným potrubím zvedený do mestskej kanalizácie. Pevný odpad sa na všetkých pracoviskách vynáša do kontajnerov. V meste Žilina je odpad odvázaný firmou T+T, s ktorou je uzatvorená zmluva. Dodávka tepla a teplej úžitkovej vody je riešená vlastnou VS a napojením na Žilinskú teplárenskú.

Dispozičné riešenie zariadenia: Centrum sociálnych služieb, Hlboká cesta 1635/7, Žilina je situovaný v jednom stavebnom objekte s jedným pozemným a jedným nadzemným podlažím.

Hospodárska časť

V tejto časti sa nachádzajú päť kancelárií vedenia zariadenia, ekonomického úseku a sociálnych pracovníkov, kuchynka s toaletou a kúpeľňou, výmenníková stanica na paru, skladové priestory, registratúrne stredisko. Polyfunkčná miestnosť na terapeutické aktivity – šitie, pletenie a iné arteterapeutické aktivity.

Pavilón A

Prízemie

Schodište, šatňové skrine na zamknutie.

Priestory na prízemí slúžia pre ambulantnú formu sociálnych služieb: psychoterapeutická miestnosť – kancelária psychológa. Tiež sa tu nachádza šatňa pre zamestnancov.

Rehabilitačno-posilňovacia miestnosť – vybavená je posilňovacími strojmi, rozkladacím pingpongovým stolom. Priestor využívame aj na rehabilitačné a relaxačné cvičenie. Pre návštevy obyvateľov zariadenia slúži návštevná miestnosť, kde sa nachádza aj tkáčsky stav. V roku 2018 bol priestor upravený pre potreby duchovného stíšenia, kde sa môžu pomodliť alebo meditovať. Pre spoločné aktivity slúži spoločenská miestnosť so sedením, knižnicou a TV. Pre deti je tu možnosť využívať interaktívnu tabuľu a play-station. Interaktívna tabuľa bola zabezpečená z mimorozpočtových zdrojov MPSV a R SR v roku 2017. Tento rok sme spoločenskú miestnosť nanovo vybavili novým nábytkom. Realizovali sme to tiež z mimorozpočtových zdrojov MPSV a R SR. V susedstve je malá kuchynka s drezom so studenou a teplou vodou, kde je možné pripraviť pohostenie pre spoločenské aktivity.

Na prízemí sa nachádza zariadenie pre osobnú hygienu: 2 WC + 2 umývadlá, 1 hydromasážny box + uzatvorené skrine na oddelené skladovanie čistej a použitej bielizne, šatstva.

Poschodie - ubytovacie priestory 3 izby a 2 izby pre 6 deti v KS (výkon výchovného a predbežného opatrenia) – vybavené s posteľami, vstavanými skriňami, niektoré majú písacie stoly so stoličkou. Spoločenský kútik – sedenie, skrinka, televízor. Jedáleň – stoly, stoličky, skrinkový nábytok, chladnička a mraziak. Komora na potraviny – chladnička s mrazničkou, skrinky na potraviny.

Kuchyňa pre obyvateľov – kuchynská linka s umývacím dvojdrejom s tečúcou studenou a teplou vodou, elektrický sporák, skrinka na potraviny a riady, stolička, pracovná plocha.

Terapeutická miestnosť – ateliér na maľovanie – stoly + stoličky, skrinky na materiál a pomôcky.

Terapeutická miestnosť – učebňa vybavená PC – stoly + stoličky, skrinky na pomôcky, tabuľa s názornými pomôckami, knižnica.

Zariadenie pre osobnú hygienu: sprechovací kút s umývadlom, 2 WC + 2 umývadlá. Kancelária pre pracovníkov, ktorá v prípade potreby môže slúžiť ako izolačka.

Pavilón BPrízemie

Schodište, šatňové skrine na zamknutie.

Ubytovacie priestory 4 izby – vybavené s posteľami, vstavanými skriňami, niektoré s písacím stolom a stoličkou. Spoločenský kútik – sedenie, skrinka, televízor.

Kuchyňa pre obyvateľov – kuchynská linka s umývacím dvojdrezom s tečúcou studenou a teplou vodou, elektrický sporák, skrinka na potraviny a riady, stolička a pracovná plocha.

Jedáleň – stoly, stoličky, skrinkový nábytok.

Komora na potraviny – vysoká chladnička, mraznička, skrinky na potraviny .

Zariadenie pre osobnú hygienu: bezbariérový sprchovací kút, 4 detské umývadlá, 3 WC detské, 2 umývadlá pre dospelých, bezbariérové WC s umývadlom, 1 hydromasážny box, 1 WC + 1 umývadlo, priestor uzatvorenej skrine na oddelené skladovanie čistej a použitej bielizne, šatstva. Kancelária pre pracovníkov.

Poschodie - ubytovacie priestory 5 izieb – vybavené s posteľami, vstavanými skriňami, niektoré s písacím stolom a stoličkou. Spoločenský kútik – sedenie, skrinka, televízor.

Kuchyňa pre obyvateľov – kuchynská linka s umývacím dvojdrezom s tečúcou studenou a teplou vodou, elektrický sporák, skrinka na potraviny a riady, stolička a pracovná plocha.

Jedáleň – stoly, stoličky, skrinkový nábytok, skrinky na potraviny na zamknutie

Komora na potraviny – skrinky na potraviny, 2 chladničky, mraziak.

Zariadenie pre osobnú hygienu – 1 sprchovací kút, 4 detské umývadlá, 3 WC detské, 2 umývadlá pre dospelých, 2 WC + 2 umývadlá.

Práčovňa s tromi práčkami a jednou sušičkou.

Herňa s hračkami a stavebnicami.

Zariadenie podporovaného bývania, Gazdova 484/26, Žilina – Strážov

Prízemie – vstupná chodba, kancelária (izolačka), na ubytovanie slúžia 2 izby – zariadené s poschodovými posteľami, vstavanými skriňami, písacím stolom a stoličkou. Jedáleň - stoly, stoličky, skrinka, televízor, kuchynka /kuchynská linka s umývacím drezom/, chladnička, plynový sporák s rúrou, komora na potraviny. 1 WC + umývadlo s umelým vetraním. Kúpeľňa /sprcha, umývadlo s tečúcou studenou a teplou vodou, automatická práčka/ plynový kotol.

Poschodie – na ubytovanie 2 izby – zariadené s poschodovými posteľami, vstavanými skriňami, písacím stolom a stoličkou. 1 WC + umývadlo s umelým vetraním, kúpeľňa, sprcha, umývadlo s tečúcou studenou a teplou vodou, automatická práčka, sušička, polička, vetracia mriežka. Priestory povaly, ktoré slúžia na úložný priestor a sušenie prádla.

Na objekt je napojená prízemná budova, v ktorej sú umiestnené didaktická miestnosť – učebňa s internetom a multifunkčná miestnosť (herňa, cvičebňa).

Prijímateľky sociálnych služieb sú ubytované v oboch zariadeniach podľa voľných miest s prihliadnutím na ich zdravotný hendikep a počet detí.

Multifunkčný dom LÚČ Turie

Multifunkčný dom v obci Turie je súčasťou zariadenia, ktorý slúži na ozdravné a rekreačné pobyty klientov, je situovaný v rodinnom dome s jedným podlažím. V roku 2006 bol svojpomocne celý zrekonštruovaný.

V prvom podlaží je situovaná chodba, kúpeľňa, WC, kuchyňa so spoločenskou miestnosťou.

V druhom podlaží priestory na spanie, izolačka a terasa. Dvor je vybavený krbom a altánkom.

CSS LÚČ pracovisko Bytča – Hrabové

Zariadenie je umiestnené v dvojpodlažnej budove renesančného kaštieľa z roku 1690 a dvoch prístavbách A a B postavených v roku 1991. Dvojpodlažná budova kaštieľa má v pôdoryse tvar L. Pôvodná dispozícia je dnes pozmenená vstavaním nových priečok ako aj zmenou vchodu. Vstup do kaštieľa je bezbariérový. Prízemie kaštieľa je členené horizontálnou rustikou, druhé podlažie obdĺžnikovými oknami s nadokennou rímsou. Na jeho nároží sú zachované dva polkruhové arkiery. Miestnosti prvého podlažia sú zaklenuté valenými klenbami a lunetami, na druhom podlaží sú rovné stropy. V prízemnej časti sa nachádza kuchyňa s jedálňou a ubytovacie priestory pre obyvateľov. Na druhé podlažie vedie točité schodisko prispôbené ťažkochodiacim obyvateľom, vybavené stoličkovým výťahom. Nachádza sa tu ambulancia, príslušenstvo a tiež izby. V pivnici kaštieľa sa nachádza sklad zeleniny a ovocia.

K starému renesančnému kaštieľu boli pristavané dve nové budovy do tvaru L. V prvej budove sa na prízemí nachádza práčovňa a kotolňa. Na poschodí sa nachádza útulok – sú tu tri izby, kuchyňa, kúpeľňa a WC. V druhej budove sa na prízemí nachádzajú prevádzkové priestory, na prvom poschodí sú ubytované ženy. Nachádza sa tu aj spoločenská miestnosť, ktorá slúži na rôzne spoločenské podujatia pre obyvateľov zariadenia. Vedľa garáže sa nachádza ešte jedna izba. K areálu zariadenia patrí veľká záhrada s altánkom.

Zariadenie je napojené na verejný vodovod. Dodávka tepla je zabezpečovaná prostredníctvom vlastnej plynovej kotolne. Technický stav obytných budov je primeraný veku jednotlivých budov, bežná údržba a opravy sú zabezpečované svojpomocne, prípadne dodávateľským spôsobom. Pravidelne sú zabezpečované revízie a odborné prehliadky plynových, elektrických a ostatných technických zariadení. Počas roka sa pravidelne zabezpečuje údržba areálu a trávnikov.

V roku 2018 sme na dosiahnutie skvalitňovania poskytovaných služieb a spríjemnenie pobytu prijímateľov sociálnych služieb realizovali rôzne úpravy budov a vonkajších priestorov:

- ✓ boli vysadené nové stromčeky a kríky
- ✓ bola vykonaná rekonštrukcia starých okien
- ✓ obnovili sme plot.

Na zabezpečenie prevádzky v roku 2018 bolo zakúpené:

- ✓ stolička Calypso
- ✓ dve práčky LG
- ✓ varná stolička
- ✓ niekoľko izieb bolo vybavených novými skriňami.

Ubytovacie priestory

K 31. 12. 2018 bola kapacita zariadenia 32 obyvateľov, ktorí sú ubytovaní v 1-posteľových, 2-posteľových, 3-posteľových a 4-posteľových izbách s príslušenstvom. V prízemnej časti kaštieľa sa nachádza 1 jednoposteľová a štvorposteľová izba. Na druhom podlaží sú 4 dvojposteľové izby a spoločenská miestnosť. V dvoch vežičkách sú jednoposteľové izby. V prvej pristavanej budove sa poskytuje ubytovanie v útulku pre 7 ľudí a v druhej budove na prvom poschodí sa nachádza 1 dvojposteľová izba a 5 jednoposteľových izieb. Pri garáži zariadenia sa nachádza 1 dvojposteľová izba.

V kaštieľi sú ubytovaní obyvatelia s diagnózami ako napr. Alzheimerova demencia, demencia rôzneho typu, organický psychosyndróm, obyvatelia po mozgových príhodách a so zníženou mobilitou. V prístavbe sú umiestňovaní obyvatelia, ktorým chôdza nespôsobuje závažnejšie problémy.

Stravovanie je zabezpečené vlastnou kuchyňou. Strava je pripravovaná podľa zásad zdravej výživy s prihliadnutím na vek a zdravotný stav obyvateľov. V rámci celodennej stravy sa klientom poskytujú raňajky, desiata, obed, olovrant, večera a druhá večera.

V zariadení je poskytovaná strava:

- ✓ celodenná – z toho: racionálna, šetriaca a diabetická
- ✓ obedy pre zamestnancov.

3. ŠTRUKTÚRA PRIJÍMATEĽOV SOCIÁLNYCH SLUŽIEB K 31. 12. 2018

Zariadenie v Žiline poskytuje v zmysle zákona 448/2008 Z. z. o sociálnych službách v domove sociálnych služieb a v zariadení podporovaného bývania sociálne služby matkám a deťom s rôznorodými zdravotnými a sociálnymi problémami (mentálny hendikep, psychiatrické diagnózy a kombinované poruchy). V zariadení núdzového bývania poskytuje pomoc obetiam domáceho násillia, osamelým matkám, matkám s deťmi a otcom s deťmi, ktorí nemajú ubytovanie a podobne. Podmienkou pre prijatie do DSS a ZPB je rozhodnutie o odkázanosti na sociálnu službu, ktoré vydáva Žilinský samosprávny kraj. Následne si záujemca o ubytovanie dá žiadosť o poskytovanie sociálnych služieb do zariadenia LÚČ. V zmysle zákona č. 305/2005 Z. z. bola v krízovom stredisku poskytovaná na základe dohody pomoc deťom a dospelým fyzickým osobám, ktoré sa nachádzajú v krízovej životnej situácii. V krízovom stredisku sa od roku 2015 poskytuje starostlivosť o deti na základe predbežného opatrenia alebo výchovného opatrenia súdu.

K 31. 12. 2018 bolo v zariadení 42 obyvateľov na celoročnom pobyte. Počas roku 2018 bolo v zariadení Lúč terapeuticky ošetrovaných 18 rodín z toho 2 rodiny boli osamelí otcovia s deťmi. Rodičia boli vo veku od 22 do 50 rokov a nezaopatrené deti od narodenia do 22 rokov. Tiež 5 osamelým ženám, ktoré boli ku nám umiestnené na základe posudkov o zdravotnom stave alebo z dôvodu riešenia krízovej situácie. V krízovom stredisku sa poskytovala pomoc a služby 3 matkám s deťmi. Ide o rodiny, ktoré boli v zariadení umiestnené na základe výchovného opatrenia ÚPSV a R alebo súdu a vyžadujú zvýšenú starostlivosť. Rodín s výchovným opatrením alebo v riešení kurately ÚPSV a R bolo v roku 2018 umiestnených v zariadení 14. Tiež sme poskytli pomoc mladému dievčaťu, ktorému bol ukončený pobyt v DeD, avšak naďalej sa pripravovala na povolanie. Tiež úspešne reprezentovala Slovensko v zahraničí, ako hráčka futbalu. Napriek tomu sa však ocitla v krízovej situácii, ktorú si sama nedokázala vyriešiť. Na opatrenia súdu bolo počas roka v KS LÚČ umiestnených šesť detí.

Celkovo bolo do zariadenia v Žiline v roku 2018 prijatých 15 obyvateľov. Ukončený pobyt bol 21 obyvateľom. Matka a otcovia s deťmi, ktoré sú do zariadenia prijímané najmä na základe riešenia krízovej situácie a urgency zo strany ÚPSV a R sa nachádzajú vo veľmi kritickej životnej situácii a prežívajú domáce násillie. Po príchode do zariadenia je snaha s rodinami pracovať. Často však vznikajú situácie, že rodičia nemajú ochotu spolupracovať. Problém je najmä pri zabezpečovaní starostlivosti o deti a tiež odmietanie pravidiel zariadenia. V roku 2018 päť matiek absolvovali hospitalizáciu v nemocnici, z toho dve na dlhodobejšiu liečbu závislosti, kedy deti ostali v zariadení a starostlivosť zabezpečovali starostlivosť o deti. Niekedy sa matky rozhodnú, že pobyt v zariadení ukončia aj napriek tomu, že sú si vedomé, že sa vracajú do pôvodného prostredia a seba a deti vystavujú domácejmu násilliu. Taktiež v mnohých prípadoch sa vracajú do veľmi nevhodných

podmienok na bývanie. Za posledné roky spolupracujeme aj s políciou, nakoľko sa veľmi zhoršuje situácia v oblasti medziľudských vzťahov, komunikácie a vzrastá rizikové agresívne správanie a to aj u maloletých detí. Dôležitú úlohu tu zohráva práca psychológa, ako aj iných odborných pracovníkov, ktorých snahou je toto správanie eliminovať v počiatočnej fáze.

Umiestneniu do zariadenia predchádza spolupráca s ÚPSVa R, SPOD a SK. Pri riešení krízových situácií spolupracujeme s políciou a mieste príslušnými súdmi. Snahou je získať čo najviac informácií o rodine a jednotlivcoch, ktoré sú potrebné pre diagnostikovanie a následne aj pomáha pri tvorbe individuálnych plánov obyvateľov, ako aj pri plánov na zvládanie krízy. Dĺžka pobytu v zariadení závisí od krízovej situácie, ktoré je nutné riešiť. V prípade umiestnenia do ZPB a DSS je pobyt na dobu neurčitú a tu zohráva dôležitú úlohu ochorenie matky a detí a od prognózy liečby. V prípade zariadenia núdzového bývania je pobyt limitovaný na dobu určitú, avšak tu tiež zohráva dôležitú úlohu schopnosť matky a otca opätovne sa začleniť do života. Rodičia s deťmi sú do nášho zariadenia umiestnené nielen z dôvodu zdravotného postihu, ale najmä vzhľadom na mimoriadnu ťažkú životnú situáciu, čo následne spôsobilo ich zdravotné problémy – psychické ochorenie. Prostredie, kde dochádzalo k psychickému a fyzickému týraniu a zneužívaniu matiek a detí bolo natoľko traumatické, že u matiek dochádzalo k frustrácii, ktorá spôsobovala neschopnosť matiek riešiť situáciu vlastnými silami. Traumatizujúca bola pre matky aj finančná situácia rodín, ktorú hlavne vzhľadom na svoj zdravotný hendikep neboli schopné riešiť zo svojich finančných zdrojov poskytnúť deťom, ktoré prichádzajú ku nám zdravotne a sociálne zanedbané (vo väčšine prípadov musia byť deti hospitalizované), ani najzákladnejšie životné potreby (jedlo, oblečenie a pod.). Po umiestnení rodiny do zariadenia je nutné zabezpečovať celkový servis pre rodinu a základné životné potreby /oblečenie, stravu, hygienu/, rodiny prichádzajú bez finančných prostriedkov. Toto riešime prostredníctvom Nadácie LÚČ v Žiline.

Počet obyvateľov k 31. 12. 2018 pracovisko Žilina a Žilina – Strážov

Štruktúra podľa pohlavia

POHLAVIE	ženy	muži	spolu
DSS	7	0	7
ZPB	2	0	2
ZNB	9	8	17
KS	9	7	16
KS - súd	0	0	0
spolu	27	15	42

Stupeň odkázanosti obyvateľov

STUPEŇ ODKÁZANOSTI	ženy	muži	spolu
II.	1	0	1
III.	1	0	1
VI.	7	0	7
spolu	9	0	9

Veková štruktúra – celoročný pobyt

VEK	DSS		ZPB		ZNB		KS		spolu
	ženy	muži	ženy	muži	ženy	muži	ženy	muži	
0-3	0	0	0	0	1	2	1	1	5
4-6	0	0	0	0	2	2	0	1	5
7-15	0	0	0	0	1	4	2	5	12
16-19	0	0	0	0	0	0	2	0	2
20-29	0	0	0	0	2	0	3	0	5
30-39	3	0	1	0	2	1	0	0	7
40-49	2	0	1	0	0	0	1	0	4
50-59	2	0	0	0	0	0	0	0	2
60-69	0	0	0	0	0	0	0	0	0
spolu	7	0	2	0	8	9	9	7	42

Zdravotný stav obyvateľov

Zdravotný stav obyvateľov		DSS		ZPB		ZNB+KS		spolu
		ženy	muži	ženy	muži	ženy	muži	
Mentálna retardácia	Ľahká f.	0	0	0	0	6	0	6
	Str.-ťaž.	0	0	0	0	0	1	1
ADHD (porucha pozornosti a správania)		0	0	0	0	0	4	4
Duševné	schizofrénia	1	0	0	0	2	0	3
	depresia	2	0	1	0	0	0	3
	neurotické poruchy	2	0	1	0	3	0	6
	poruchy správania	0	0	0	0	1	1	2
Závislosti	Alkohol, gamblerstvo	1	0	1	0	0	0	2
Kombinované duševné a mentálne		4	0	1	0	2	3	10
Tetánia		0	0	1	0	0	0	1
Kardiovaskulárne a cievne ochorenia		0	0	1	0	0	0	1
Psychosomatické ochorenie - trávenie		1	0	0	0	1	0	2
Hypertenzia		1	0	0	0	0	0	1
Choroby chrbtice		1	0	1	0	1	0	3
EPI		2	0	0	0	0	1	3
DMO		0	0	0	0	0	1	1
Respiračné(astma, chro. Bronchitída..)		0	0	0	0	0	2	2
Enuréza		0	0	0	0	1	4	5
Enkopréza		0	0	0	0	1	2	3
Logopédia		0	0	0	0	6	4	10

Stav v roku 2018

OBYVATELIA	počet		
	stav k 31. 12. 2017	48	z toho
prijatých v r. 2018	15	z toho	DSS 0
			ZPB 0
			ZNB 11
			KS 1
			KS súd 3
ukončený pobyt v r. 2018	21	z toho	ukončenie
			DSS 2
			ZPB 0
			ZNB 7
			KS 6
			ukončenie KS súd 6 premiest. do útulok BY 0
stav k 31. 12. 2018	42	z toho	DSS 7
			ZPB 2
			ZNB 17
			KS 16
			KS súd 0
POČET ŽIADOSTÍ k 31. 12. 2018	3		

Počet obyvateľov k 31. 12. 2018 pracovisko Bytča – Hrabové

Štruktúra obyvateľov podľa pohlavia

POHLAVIE	ženy	muži	spolu
DSS	6	1	7
ŠZ	17	0	17
Útulok	4	4	8
spolu	27	5	32

Zdravotný stav obyvateľov

DUŠEVNÉ PORUCHY		ženy	muži	spolu
Mentálna retardácia		6	0	6
Duševné poruchy	Schizofrénia	2	0	2
	Demencia	12	1	13
	Alzh. choroba	7	0	7
	afektívna porucha	3	0	3
	oligofrénia	0	0	0

PRIDRUŽENÉ ZDRAVOTNÉ A TELESNÉ OSLABENIE A ZMYSLOVÉ PORUCHY			
	ženy	muži	spolu
pohybové oslabenie	18	1	19
osteoporóza	2	0	2
zmyslové oslabenie	17	1	18
kožné ochorenie	3	0	3
nefrologické ochorenie	0	0	0
reumatologické ochorenie	0	0	0
hypertenzia	15	0	15
kardiovaskulárne a cievne och.	20	1	21
endokrinologické	0	0	0
anémie	9	1	10
pľúcne a TBC	2	0	2
zažívanie	8	0	8
diabetetes mellitus	5	0	5
urológia	1	0	1
z toho inkontinentní ev. u lekára	20	0	20

Mobilita obyvateľov

MOBILITA	ženy	muži	spolu
mobilní	6	0	6
častočne mobilní	4	1	5
prevažne imobilní	7	0	7
úplne imobilní	7	0	7
spolu	24	1	25

Veková štruktúra

VEK	ženy	muži	spolu
0-9	1	1	2
10-19	1	3	4
30-39	3	0	3
40-49	1	0	1
50-59	2	1	3
60-69	2	0	2
70-79	2	0	2
80-89	13	0	13
90-99	2	0	2
spolu	27	5	32

Priemerný vek obyvateľov: ŠZ 83,12 rokov DSS 54,71 rokov Útulok 21,29 rokov

Stupeň odkázanosti

STUPEŇ ODKÁZANOSTI	ženy	muži	spolu
V.	0	0	0
VI.	23	1	24
spolu	23	1	24

Stav k 31. 12. 2018 Bytča – Hrabové

OBYVATEĽOV	počet
stav k 31. 12. 2017	25
prijatých v r. 2018	4 + 12 útulok
zomretých v r. 2018	4
odišli (útulok)	5
Stav k 31. 12. 2018	32
POČET ŽIADOSTÍ k 31. 12. 2018	11
POČET BEZODKLADNÝCH ŽIADOSTÍ K 31. 12. 2018	7

Kapacita zariadenia CSS LÚČ k 31. 12. 2018

typ	miesto	forma	obyvatelia	počet
DSS	Žilina	ambulantná	deti	10
			deti	7
	Bytča	celoročná	dospelí	13
		celoročná	dospelí	8
ŠZ	Bytča	celoročná	dospelí	17
ZPB	Žilina	celoročná	dospelí	4
ZNB	Žilina	celoročná	deti a dospelí	4
KS	Žilina	celoročná	deti a dospelí	24
			z toho výkon opatrenia súdu	6
Útulok	Bytča	celoročná	deti a dospelí	7
Spolu				94

4. PERSONÁLNE PODMIENKY A ORGANIZAČNÁ ŠTRUKTÚRA

Zariadenie primárne pokrýva Žilinský kraj a disponuje vysokokvalifikovaným odborným personálom – sociálni pracovníci, psychológovia, špeciálny pedagóg, sociálny pedagóg, zdravotné pracovníčky, pedagogické pracovníčky, ergoterapeuti a iní. Spolu všetkých pracovníkov pre všetky pracoviská je 44. K 31. 12. 2018 boli v krízovom stredisku na výkon opatrení súdu zamestnaní traja pracovníci. Jeden a pol miesta sociálneho pracovníka nebolo obsadené.

PRACOVISKO ŽILINA A ŽILINA – STRÁŽOV K 31. 12. 2018	
riadiateľka	1
ekonómka	1
mzdár/terapeut	1
ved. sociálny pracovník	2
ved. pedag. pracovník	1
pedagóg-psychológ - MD zást. soc. pracovník	1
vychovávateľ	1+1(0,5 uv.)
zdravotná sestra	1
sociálny pracovník	2+1(0,5 uv.)+0,5 neobsadené
soc. pracovník/hospodár	1
psychológ	1 +1 miesto neobsadené
pedagóg	1(0,5 uv.)
ergoterapeut	4
ergoterapeut/údržbár	2
vychovávateľka pre KS	1(ukončené 31. 12. 2018)
ergoterapeutka pre KS	2 (ukončené 31. 12. 2018)
spolu	19 + 3 (0,5 uv.) + 1,5 neobsadené + 3 (KS-súd)

Počet prijímateľov sociálnych služieb (kapacita): 56 + 6 (KS – súd)

V priamej starostlivosti na pracovisku Žilina a Žilina-Strážov pripadá 1 zamestnanec na 2,69 obyvateľ'a. Na celkový počet zamestnancov pripadá 1 zamestnanec na 2,48 obyvateľ'a.

Kvalifikačné predpoklady na výkon jednotlivých funkcií sú splnené.

Pre skvalitnenie práce prešla väčšina pracovníkov v rámci projektu vzdelávania Európskeho sociálneho fondu zameraného na zlepšenie kvality poskytovania sociálnych služieb odbornou prípravou. Realizovali sa nasledovné aktivity: tréning komunikačných zručností, supervízia, neverbálna komunikácia, zvládanie stresových situácií, inštruktor sociálnej rehabilitácie, asertívne správanie a argumentovanie, empatia, psychiatria, sociálne poradenstvo, individuálny plán obyvateľ'ov a mnohé iné zamerané na osvojenie si nových poznatkov a zručností pre prácu s klientmi v zariadení sociálnych služieb. Snahou zariadenia je motivovať pracovníkov pre ďalšie vzdelávanie. Pre skvalitnenie práce je vypracovaný Supervízny plán CSS LÚČ. V rámci plánu sa uskutočňuje individuálna a skupinová supervízia. Vykonáva sa vnútorná a externá supervízia.

V roku 2018 sa pokračovalo v CSS LÚČ Žilina v organizovaní v rámci interného vzdelávania zamestnancov prednášky na rôzne témy. Uskutočnili sa stretnutia na témy:

- ✓ Komunikácia s prijímateľmi sociálnych služieb
- ✓ Psychiatrické diagnózy – príznaky, liečba, postupy
- ✓ Riešenie konfliktov

PRACOVISKO BYTČA - HRABOVÉ		
Zdravotný úsek	referent výkonu opatrovateľskej služby (hl. sestra)	1
	sestra	1
	zdravotnícky asistent	3
	ošetrovateľka	6
Stravovacia prevádzka	vedúca SP	1
	kuchárka	3
Sociálno-prevádzkový úsek	sociálno-ekonomická pracovníčka (poverená vedením prevádzky)	1
	sociálna pracovníčka	2
	vodič, údržbár, kurič	1
	pracovník v práčovni	1
	ergoterapeut	2
spolu		22

Počet prijímateľov sociálnych služieb (kapacita zariadenia): 32

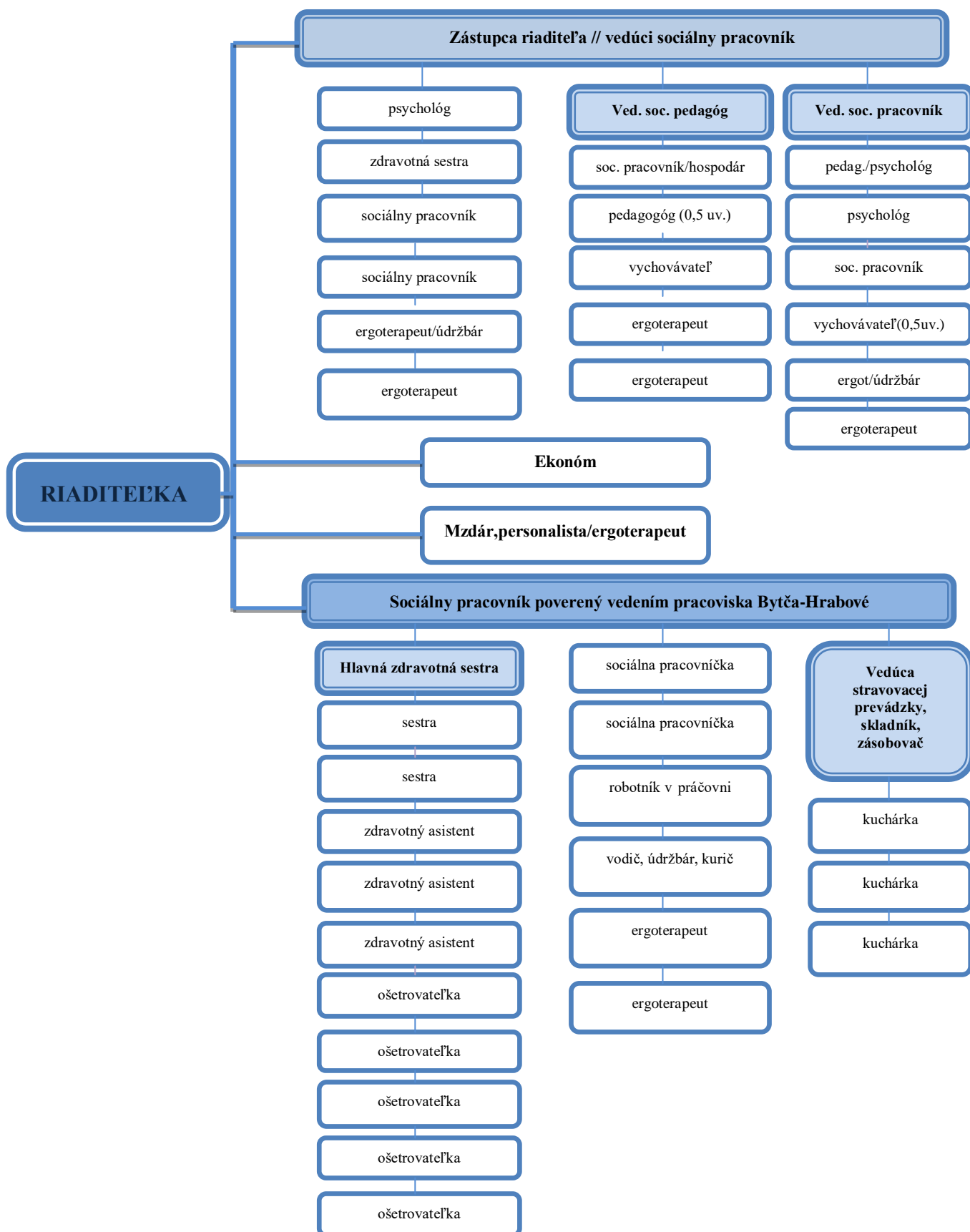
V priamej starostlivosti na pracovisku Bytča-Hrabové pripadá **1 zamestnanec na 1,56 obyvateľa**. Na celkový počet zamestnancov pripadá **1,45 obyvateľa**.

Všetci zamestnanci spĺňajú kvalifikačné predpoklady na výkon svojej funkcie.

V roku 2018 sme sa v rámci prehľbovania kvalifikácie zúčastnili nasledovných kurzov:

- ✓ Kurz duševnej hygieny pre opatrovateľov a opatrovateľky
- ✓ Zneužívanie a násilie na starších
- ✓ Problematika pohľadávok v zariadeniach poskytujúcich sociálne služby s dôrazom na vymáhanie pohľadávok.

Organizačná štruktúra CSS LÚČ



5. POSKYTOVANIE SOCIÁLNYCH SLUŽIEB

Centrum sociálnych služieb LÚČ poskytuje sociálne služby v zmysle zákona č. 448/2008 Z. z. o sociálnych službách v znení neskorších predpisov a zákona č. 305/2005 Z. z. o sociálnoprávnej ochrane detí a o sociálnej kuratele a o zmene a doplnení niektorých zákonov. Dôležitou súčasťou práce, okrem zabezpečenia základných životných potrieb je terapeutický plán zariadenia. Dôraz kladieme na kvalitnú a rôznorodú ponuku aktivít, ktoré vychádzajú z našich skúseností a sú fragmentom uceleného terapeutického prístupu. Orientácia na zážitok, skúsenosť a vytváranie dobrých pocitov z vlastnej realizácie je najdlhšie uchovaný a najintenzívnejšie pôsobiaci spôsob rozvoja osobnosti. Dôležitou súčasťou našej práce je zameraná na ozdravenie rodiny a vzťahov v rodine, ktoré boli často dlhodobým negatívnym vplyvom negatívnych zážitkov veľmi narušené.

Súčasťou práce je aj krízová intervencia, ktorá je poskytovaná v rámci prvého kontaktu so žiadateľmi o poskytovanie sociálnych služieb a tiež žiadateľom o umiestnenie v KS. Krízová intervencia sa poskytuje aj v rámci ambulantných poradenských služieb, ktoré poskytujeme. Odborní pracovníci zariadenia poskytujú rôzne formy poradenstva a taktiež sociálnu asistenciu.

V rámci spolupráce so zainteresovanými inštitúciami sme boli oslovení KR PZ Žilina pre spoluprácu. V zmysle platnej legislatívy je potrebné, aby sa pri výsluchu maloletých osôb zúčastňoval psychológ. Zo zariadenia LÚČ sa na týchto výsluchoch pravidelne zúčastňuje aj naša psychologička.

Terapeutické aktivity sa vykonávajú najmä ako individuálna, skupinová a rodinná terapia.

K ponuke terapií, ktoré sú klientom indikované, patrí:

- ✓ aromaterapia
- ✓ arteterapia
- ✓ biblioterapia
- ✓ canisterapia
- ✓ dramaterapia
- ✓ ergoterapia
- ✓ kognitívny tréning
- ✓ liečebná terapia – rehabilitačná terapia
- ✓ logopedické cvičenie
- ✓ muzikoterapia
- ✓ psychoterapia
- ✓ športová terapia
- ✓ terapia s bábikami
- ✓ upevňovanie sebaobslužných činností
- ✓ voľnočasové motivačné aktivity
- ✓ zážitková pedagogika
- ✓ kulinoterapia
- ✓ pracovná terapia – zameraná na údržbu prostredia na bývanie
– zameraná na skrášľovanie prostredia

Medicínsko - terapeutické ponuky

Zariadenia veľmi úzko spolupracujú s FNsP Žilina, obvodnými a odbornými lekármi. Pri nástupe do zariadenia je nutné v mnohých prípadoch riešiť veľmi zanedbaný fyzický aj psychický zdravotný stav detí a ich matiek. Obyvateľom sa poskytuje pomoc aj pri zabezpečovaní lekárskej starostlivosti a v prípade vyžiadania aj asistencia pri návšteve lekára. Vzhľadom na situáciu v rodinách je potrebné dohliadať na dodržiavanie liečebného režimu a podávanie liekov, aby nedochádzalo k zanedbaniu.

Vzhľadom na veľmi zanedbané hygienické návyky je nutné od začiatku pobytu pracovať na nadobúdaní návykov ako u dospelých, tak aj u detí. Snahou je uskutočňovať besedy a diskusie na témy ako: prevencia infekčných ochorení, správne hygienické návyky, účasť na preventívnych lekárskech prehliadkach, jedálne lístky pri zohľadňovaní obmedzených finančných možností. Osvedčila sa však skôr dôsledná individuálna práca. Je nutné zameriavať sa na opatrenia a neustálu kontrolu hygieny. Súčasťou práce je aj poradenstvo v tejto oblasti. Venujeme sa tiež rôznym formám relaxácie a liečebno-rehabilitačnej terapii. Snahou je zabezpečiť ozdravno-rehabilitačné pobyty.

Na pracovisku Bytča - Hrabové poskytujeme sociálnu službu obyvateľom, ktorí sú odkázaní na pomoc inej fyzickej osoby (DSS) a obyvateľom, ktorí sú odkázaní na pomoc inej osoby, stupeň odkázanosti je najmenej V. a majú ťažké zdravotné postihnutie typu Alzheimerova choroba, Parkinsonova choroba, skleróza multiplex, schizofrénia, organický psychosyndróm a demencie rôzneho typu (špecializované zariadenie). Poskytujeme klientom odborné, obslužné a ďalšie činnosti. Poradenstvo v oblasti zdravotnej starostlivosti je nutné poskytovať aj obyvateľom v útulku.

Lekárske služby poskytuje 1x týždenne alebo podľa potreby obyvateľov aj častejšie MUDr. Adriana Papánková a psychiater MUDr. Loncková, ktorá dochádza do zariadenia. Odborné vyšetrenia sa vykonávajú na Poliklinike v Bytči alebo v FNsP v Žiline. Pod vedením referenta výkonu opatrovateľskej starostlivosti sa v zariadení vykonávajú zdravotnícke, opatrovateľské a ošetrovateľské služby :

- ✓ ošetrovateľské služby (čistenie a preväzy rán, odbery krvi, aplikácia injekcií, starostlivosť o permanentný katéter a podávanie stravy cez PEG)
- ✓ polohovanie, prevencia dekubitov
- ✓ opatrovateľské služby
- ✓ vedenie zdravotníckej dokumentácie
- ✓ sprievod na lekárske vyšetrenia
- ✓ poradenskú činnosť, liečbu
- ✓ podávanie liekov, poskytovanie zdravotníckeho materiálu (pomôcok pre inkontinenciu)
- ✓ dodržiavanie hygienických a protiepidemiologických zásad a opatrení.

Pri vykonávaní ošetrovateľských úkonov kladieme veľký dôraz na zachovanie ľudskej dôstojnosti. Zamestnanci pristupujú ku každému obyvateľovi individuálne s prihliadnutím na jeho potreby, s rešpektom a úctou.

Pracovná terapia

- ✓ úprava a údržba spoločných priestorov zariadenia a nových oddychových zón (Žilina, Žilina-Strážov)
- ✓ údržba a budovanie interiéru a exteriéru
- ✓ výchova k estetike prostredia

Aj v rámci pracovnej terapie a svojpomocne sa podarilo vytvoriť nové priestory na skvalitnenie života obyvateľov CSS LÚČ:

- ✓ *Úprava priestorov záhrady Žilina* – úprava priestoru pre matky s deťmi – altánok a jazierko, záhrada po zime, obnova záhrady a dvora, jesenná úprav
- ✓ *Úprava priestorov záhrady Turie* – úprava priestorov po zime, na jeseň, kosenie



- ✓ *Úprava priestorov záhrady Strážov* – úprava priestoru pre matky s deťmi – záhrada po zime, obnova priestorov pred zariadením, jeseň, starostlivosť o bylinky ...



- ✓ *Úprava priestoru dvora a záhrady – vybudovanie priestoru pre bazén*



- ✓ *Práce na dobudovaní Multifunkčného ihriska Žilina - dokončovanie oplatenia*
- ✓ *Úprava vybavenia a nábytku zariadenia Žilina a Strážov – opravovanie nábytku, zabezpečovanie nového nábytku*



- ✓ *Úprava priestorov zariadenia Bytča-Hrabové – úprava priestoru pre obyvateľov zariadenia – úprava záhrady a výsadba kvetov*
- ✓ *Zabezpečenie nového nábytku v zariadení Bytča-Hrabové*

Pedagogika a výchova

Ťažisko práce leží najmä na "domácej" príprave na vyučovanie s úzkou spoluprácou so ZŠ, SZŠ a SOU, ktoré naše deti a mládež navštevujú. Pripravujú sa pod vedením pedagógov formou málotriednych škôl, vzhľadom na deti, ktoré navštevujú špeciálnu základnú školu. Popri vyučovacom procese sa naplňa taktiež činnosť výchovná, ktorá je u našich detí s mnohými poruchami správania neodmysliteľná. Taktiež sa venujeme logopedickým cvičeniam, práci s literatúrou, cvičiť pohybové hry, jednoduché riekanky, tance a piesne.

Na pracovisku v Bytči-Hrabovom sa vzhľadom na obyvateľov venujú najmä kognitívnym tréningom, ale tiež logopedickým cvičeniam. V DSS a SZ sú ubytovaní obyvatelia, u ktorých sa vyskytujú diagnózy (demencia, Alzheimerová choroba...), ktoré túto formu terapie vyžadujú.

Relaxačno-ozdravná a športová terapia

- ✓ relaxačno-ozdravné cvičenie pre dospelých obyvateľov aj pre deti
- ✓ rozvoj motorických schopností u detí, liečebný telocvik
- ✓ cykloturistika (okolie Žiliny, Vodné dielo, cyklotrasa Budatín – Strečno...)
- ✓ individuálne cvičenie s imobilnými prijímateľmi sociálnych služieb
- ✓ hry s balónom – zlepšovanie koordinácie pohybu
- ✓ bazálna stimulácia.
- ✓ „Športové hry“ – už viac rokov sa zúčastňujeme na Športových hrách v Terchovej, ktoré organizuje DSS Stránik.
- ✓ pingpongové turnaje, futbal, volejbal a iné kolektívne hry
- ✓ poznávacie výlety na bicykloch
- ✓ Deň detí v prírode – športový deň s guláškou vo Varíne
- ✓ počas celého roka majú klienti možnosť navštevovať Mestskú plaváreň v Žiline, kde sa im pracovníci venujú pri výučbe plávania.



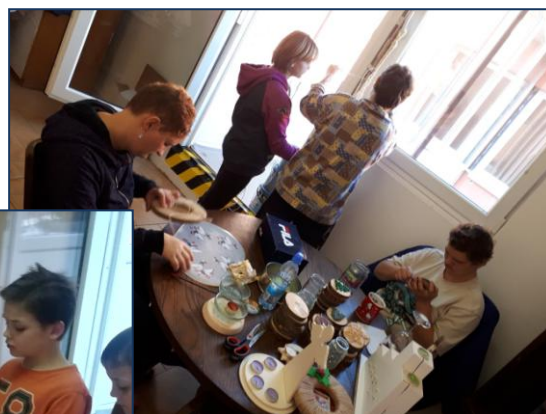
Voľno-časové motivačné aktivity

Záujmová činnosť je zameraná na kultúru, spoločenské podujatia, športovú a rekreačnú činnosť, avšak tiež sleduje rozvoj schopností a zručností prijímateľa sociálnej služby a jeho regeneráciu. Dôraz sa kladie na kvalitné a zmysluplné aktivity. Orientujeme sa na zážitok, skúsenosť a vytváranie dobrých pocitov. Pozitívom sú aktivity, pri ktorých sa prijímatelia sociálnych služieb môžu sami realizovať. Ide o zážitkové aktivity, ktoré sa čo najdlhšie uchovávajú a intenzívne pôsobia na rozvoj osobnosti.

Tvorivé aktivity

Arteterpia – zameraná na relaxáciu, kreativitu a oddych:

- ✓ výtvarné techniky
- ✓ tkanie
- ✓ šitie, vyšívanie, pletenie
- ✓ pletenie z papiera
- ✓ vychádzky do prírody s arteterpiou – zber prírodného materiálu a výroba rôznych predmetov
- ✓ tvorivé jesenné popoludnia – výroba rôznych predmetov z prírodných materiálov jesene, šarkany



Našou snahou je prezentácia výrobkov obyvateľov, ktoré vznikajú v rámci tvorivých aktivít. Minulý rok sme sa zúčastnili na výstavách organizovaných na Žilinskom samosprávnom kraji:

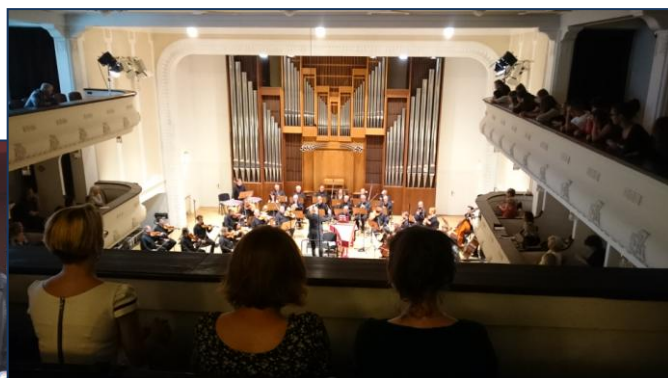
- ✓ Vianočná a Veľkonočná výstava
- ✓ Jesenná výstava „Za oknami našich zariadení“
- ✓ umelecká tvorba na súťaži Žilinský Oskar

V zariadení LÚČ sú aktivity rozdelené do rozvrhu denných aktivít, zamerané sú na rozvoj osobnosti, nadobúdanie zručností, vedomostí a návykov.

- ✓ *Utorok a štvrtok* – relaxačne a rehabilitačné cvičenie
- ✓ *Pondelok* – piatok - biblioterapia
- ✓ *Pondelok* – pracovné aktivity zamerané na úpravu vonkajších a vnútorných priestorov (nadobúdanie pracovných návykov)
- ✓ *Utorok – streda* – kreatívne arteterapeutické aktivity
- ✓ *Štvrtok* – pracovná terapia v dielni – šitie a tkanie, pletenie....
- ✓ *Piatok* – komunitné stretnutie, výučba varenia a pečenia
- ✓ *Pondelok* – piatok - predškolská výchova pre deti

Kultúrne podujatia

- ✓ divadelné predstavenia (Mestské divadlo Žilina, Bábkové divadlo Žilina), vystúpenia potulného divadla Portál v zariadení LÚČ), festival Bábková Žilina, kino v LÚČi – Príbeh morského sveta
- ✓ koncerty (ŠKO Žilina – koncerty vážnej hudby a podobne, Staromestské slávnosti Žilina).



Výlety a pobyty

- ✓ jednoduché ozdravné pobyty Ginopark Bešeňová
- ✓ jednoduché poznávacie výlety (výlet na Starhrad, Budatín, Vodné dielo, Rajecká Lesná....)
- ✓ trojdňový pobyt v Terchovej – hradené z prostriedkov ŽSK
- ✓ turistika – rozdelenie podľa náročnosti a možností jednotlivcov (Stránik, Vyhliadne v okolí Žiliny, Malá Fatra,)
- ✓ víkendové a prázdninové pobyty v Multifunkčnom dome Turie
- ✓ letné tábory pre deti sponzorsky

Spoločenské podujatia – Fašiangový karneval, Staromestské slávnosti, Deň detí, Deň matiek, Október – mesiac úcty k starším, Vianoce, Mikuláš a mnohé iné.

Zúčastňujeme sa aj podujatiach, ktoré sú organizované v meste Žilina – Fašiangový karneval, a Staromestské slávnosti. Počas roka sa pripravujú spoločenské podujatia pri príležitosti Fašiangy, MDŽ, Deň matiek, MDD, Mikuláš a Vianoce. Akcie sú organizované aj v spolupráci s dobrovoľníkmi z rôznych organizácií, ako aj so študentmi (Gymnázium sv. Františka, MŠ Bytča, ZŠ Bytča...). Pri príležitosti menín a narodenín sa konajú malé oslavy.

Podpora duchovného života obyvateľov – spoločné návštevy cirkevných obradov, pomoc pri príprave na sviatosti /sv. prijímanie, krst/. Táto oblasť života je čisto súkromná záležitosť každého jednotlivca, ku ktorej pristupujeme veľmi citlivo. Ide o dobrovoľné rozhodnutie.

Pre obyvateľov z Bytča- Hrabové je snaha v prípade záujmu zabezpečiť duchovnú službu (sv. sved' a pod.). Tiež spoločne navštevujú svätú omšu. Je to najmä počas Vianoc a Veľkej noci.

Multifunkčný dom Turie

Počas celého roka, najmä počas prázdnin, sa uskutočňujú víkendové a týždenné pobyty pre matky a deti. Počas týchto pobytov sa uskutočňujú aktivity, ktoré sa v priestoroch zariadenia LÚČ nedajú realizovať. Zohľadňované sú najmä záujmy klientov – individuálne plány. Počas celého obdobia letných prázdnin sa tu vystriedajú všetci obyvatelia, ktorí absolvujú najmä turistické prechádzky, návštevy kúpalísk vo Višňovom, športové aktivity, hrajú sa spoločenské hry alebo večerné opekanie a posedenie pri ohni. So staršou mládežou je možné vykonávať náročnejšiu turistiku. Dôležité je, že tu máme možnosť tráviť spoločne chvíle v zdravšom prostredí vidieka.



Snahou terapeutického plánu zariadenia je eliminovať pocit z inštitucionálneho bývania. Našich klientov učíme samostatnosti, sebaúcte, fungovanie v interpersonálnych vzťahov, sebaznaniu..... . Počas roka 2018 sa uskutočnilo opäť viacero podujatí.

Aktivity v zariadení LÚČ Žilina a Žilina–Strážov:

Január – marec 2018



- ✓ Sánkovačka (aj večerná)
- ✓ Polročné vysvedčenie - vyhodnotenie



- ✓ Návšteva dobrovoľníkov – študenti KG sv. Františka
- ✓ Popoludnie s tancom (ukážky spoloč. tancov a iné aktivity)



- ✓ „Strom Praní“ odovzdanie zbierky fy. Skanska



- ✓ Stavanie snehových sôch (Strážov, Žilina)
- ✓ Prechádzky do mesta, prírody



- ✓ Príprava karnevalu - pečenie šišiek a výroba masiek
- ✓ Fašiangový karneval v Lúči
- ✓ Medzinárodný deň žien – akcia pre mamičky



- ✓ Potulné divadlo Portál „O troch grošoch“
- ✓ Príprava veľkonočnej výzdoby (s mamičkami a s deťmi)



- ✓ Výstava na ŽSK „Veľká noc“ - inštalácia, návšteva



Apríl – jún 2018

- ✓ Oslava Juraj
- ✓ aktivity v OC Mirage



- ✓ záhrada – úprava, výsadba, výroba kvetináčov z pneumatík (ekovýchova detí – recyklácia pneumatík na kvetináče)

- ✓ Cykloturistika
- ✓ Deň matiek v LÚČi
- ✓ Strážov – prechádzky do prírody, návšteva Bábkového divadla, dopravná výchova, Deň matiek, arteterapia – skrášľovanie okien, výsadba kvetov, úprava priestoru pred zariadením
- ✓ 20. 5. „Deň rodiny“ Budatínsky hrad – celodenné podujatie pre celú rodinu



- ✓ 3. 5. Deň otvorených dverí HaZZ Žilina
- ✓ 25. 5. „Parádny deň“ SŠ Rosinská škola – športový deň

- ✓ Návšteva dobrovoľníkov – študenti KG sv. Františka
- ✓ 2. 6. Deň detí v Extrém parku – sponzorská akcia
- ✓ 5. - 6. 6. - Športové hry v Terchovej
- ✓ Športová výchova pre deti v prírode
- ✓ Strážov – prechádzky v prírode, návšteva Bábkového divadla ZA, úprava priestorov záhrady, herne, učebne ...
- ✓ 30. 5. Športový deň detí – akcia v Camp Varín pre celé zariadenie



- ✓ Deň detí – pripravené OU pre telesne postih. mládež, Fatranská ZA – hry, divadlo, tanec
- ✓ Deň detí – zbierka detí, rodičov MŠ Gemerská a Červeného kríža a odovzdanie
- ✓ Aktivity pre deti – ukončenie školského roku - vyhodnotenie
- ✓ Návšteva dobrovoľníkov – študenti KG sv. Františka
- ✓ 28. 6. Koncert ŠKO Žilina záver sezóny

Júl – september 2018

- ✓ Úprava dvora a záhrady pri pav. B
- miesto na bazén
- ✓ ozdravný pobyt v Ginopark Bešeňová



- ✓ dopravné ihrisko
- ✓ prechádzky mestom a návštevy plavárne
- ✓ zaváranie Jakubiek
- ✓ Vedomostné aktivity pre deti
- ✓ Celodenný výlet Vodné dielo

- ✓ viacdnňové pobyty v Multifunkčnom dome Turie
- ✓ Letné tábory organizované Soroptimist club Žilina, erko Rajecké Teplice



- ✓ kúpanie v bazéne – dvor LÚČ



- ✓ 28. -30.8. pobyt Terchová – turistika Jánošíkove diery, rozhľadňa Terchovské srdce, športové aktivity..... hradené z finanč. prís. ŽSK na vykonávanie soc. – právnej ochrany detí a SK



- ✓ koncert Nová synagóga Žilina folková speváčka Julinko ITA
- ✓ príprava jesennej výstavy
- ✓ výstava ŽSK Za oknami našich zariadení



- ✓ Jesenná výzdoba zariadenia
- ✓ Deň otvorených dverí DPMŽ



- ✓ Výlety Budatín, Starhrad, príroda, kúpalisko Višňové, detské ihrisko
- ✓ akcia Mariánske nám. ukážky remesiel
- ✓ pracovná terapia – čistenie a oprava nábytku
- ✓ výlet Rajecká Lesná + návšteva
- ✓ IV. ročník Dňa sv. Huberta



- ✓ príprava programu na Dni nádeje 2018



Október – december 2018

- ✓ Narodeniny Janko
- ✓ Tvorivé aktívne popoludnia
- ✓ 20. -21. 10. Hrad Budatín – Poľsko-Slovenské Remeselnícke dni – trhy, koncerty, FS, workshopy drôtovania tvorivé dielne
- ✓ XXIV. ročník festivalu „Dni nádeje 2018“ konaný pod záštitou predsedníčky ŽSK Ing. Eriky Jurinovej



- ✓ Príprava vianočnej výstavy
- ✓ Jesenná výzdoba Strážov
- ✓ Halloween – výzdoba zariadenia a tekvice
- ✓ Výlet Budatín
- ✓ 8. 11. 2018 - Nadácia Anjelské krídla Žilina odovzdanie zbierky hračiek, oblečenia, sladkostí, nutridrinkov a vitamínov + návšteva s odovzdaním jogurtov

- ✓ Vianočná výstava na ŽSK
- ✓ Mikuláš v LÚČi 7. 12. 2017 (organizované s pani Majkou Mojžišovou a OZ Bodka nádeje ZA + deti z FS)
- ✓ Vianočný benefičný punč pre zariadenie LÚČ 13. 12. 2018





- ✓ VII. ročník Tininej vianočnej zbierky – odovzdanie zbierky a kultúrne dopoludnie 15. 12. 2018
- ✓ Vianočná kapustnica na Mariánskom námestí Vianočné trhy stánok U Suseda „Za srdiečko dobrá kapustnica“



- ✓ 24. 12. Návšteva pracovníkov 112 odovzdanie zbierky



- ✓ Štedrý večer s OZ Bodka nádeje – darčeky pre deti
- ✓ Prechádzka adventnou Žilinou

Kultúrno – záujmová činnosť Bytča - Hrabové

Vytvárame podmienky na spestrenie života klientov v zariadení, pričom prihliadame na ich vek, zdravotný stav, potreby a záujmy klientov. Spoločenské podujatia si pripravujeme sami, navštevujú nás deti zo škôlky, základných škôl alebo sa zúčastňujeme na nich mimo zariadenia.

Január – marec 2018

- ✓ Účasť na Novoročnej svätej omši
- ✓ Návšteva Vianočnej výstavy na ŽSK
- ✓ Koledovanie „Dobrej noviny“
- ✓ Kognitívne cvičenia
- ✓ Biblioterapia
- ✓ Arteterapia
- ✓ Spoločenské hry
- ✓ Výroba masiek na karneval a Fašiangový karneval
- ✓ Oslavy životného jubilea p. Anny, oslava narodenín a menín
- ✓ Marec mesiac knihy
- ✓ Výroba veľkonočnej dekorácie a výzdoba zariadenia
- ✓ Zabíjačkové slávnosti v zariadení



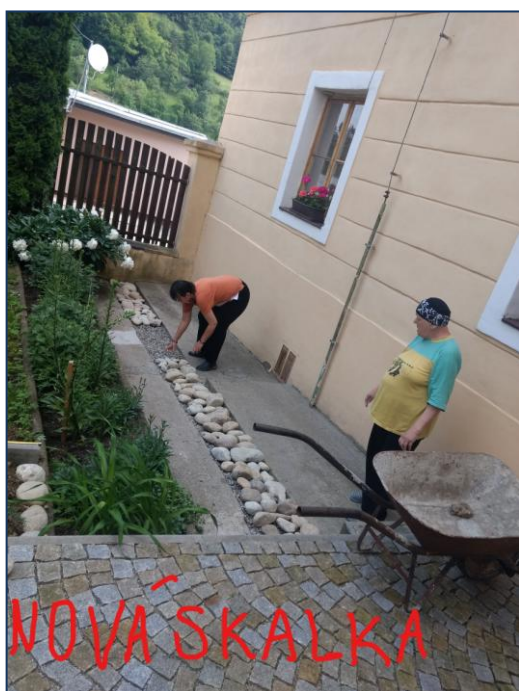
Apríl – jún 2018

- ✓ Úprava záhrady a sadenie muškátov
- ✓ Návšteva pizzerie
- ✓ Pohyb ako liek
- ✓ Zámocký deň
- ✓ Deň matiek
- ✓ Športové hry v Terchovej
- ✓ Súťaž v skladaný puzzle
- ✓ Grilovačka
- ✓ Stretnutie 4 generácií



Júl – september 2018

- ✓ Návšteva Bytčianskeho zámku
- ✓ Oslava životného jubilea p. Margity
- ✓ Športové popoludnie
- ✓ Hra s balónom
- ✓ Návšteva mesta Bytča
- ✓ Pamäťové cvičenia
- ✓ Aromaterapia
- ✓ Turnaj v bowlingu
- ✓ Oslava životného jubilea p. Jozefíny
- ✓ Bytčiansky jarmok

*Október – december 2018*

- ✓ Žilinský Oskar
- ✓ Jesenná úprava záhrady
- ✓ Výroba jesennej dekorácie
- ✓ Mesiac úcty k starším
- ✓ Úprava hrobov
- ✓ Sviatok všetkých svätých- návšteva hrobov

- ✓ Sadenie vresov
- ✓ Relaxačné popoludnie
- ✓ Duchovná terapia
- ✓ Výroba vianočných výrobkov
- ✓ Mikuláš
- ✓ Ozdobovanie stromčekov a výroba vianočnej dekorácie
- ✓ Vianočné trhy
- ✓ Vianočná výzdoba zariadenia
- ✓ Vianočná výstava



Terapeutické aktivity – denné aktivity (zamerané na rozvoj osobnosti, nadobúdanie zručností, vedomostí a návykov) – aktivity sa uskutočňujú pravidelne viackrát za týždeň :

Kaštieľ:

- ✓ Skupinové cvičenia, liečebná rehabilitácia a terapia
- ✓ Hry s balónom – zlepšovanie koordinácie pohybu
- ✓ Logopédia – upevňovanie komunikačných schopností
- ✓ Upevňovanie spirituálnych potrieb
- ✓ Upevňovanie sebaobslužných úkonov
- ✓ Bábikoterapia

Prístavba:

- ✓ Cvičenia na zdokonaľovanie pamäte, kognitívne cvičenia, bábikoterapia
- ✓ Ručné práce – vystrihovanie, lepenie, vyhotovovanie ozdôb
- ✓ Skupinové cvičenia, súťaže na rýchlosť a šikovnosť
- ✓ Upevňovanie spirituálnych potrieb
- ✓ Upevňovanie sebaobslužných úkonov
- ✓ spoločenské hry – človeče nehnevaj sa, kartové hry, pexeso, krížovky
- ✓ pracovné aktivity – úprava kvetinových záhonov, záhrady a areálu zariadenia
- ✓ čítanie kníh, novín, pozeranie televízie, besedy na rôzne témy
- ✓ kulinoterapia, muzikoterapia, ľahká telesná aktivita, prechádzky.

6. FINANCOVANIE SOCIÁLNYCH SLUŽIEB A ÚHRADY ZA POSKYTOVANÚ SOCIÁLNU SLUŽBU

Rozpočet rozpočtovej organizácie CSS LÚČ bol schválený zastupiteľstvom ŽSK dňa 29. 1. 2018 uznesením č. 02761/2018/OSV

I. úprava rozpočtu bola schválená dňa 21. 5. 2018, u. č. 02761/2018/OSV

II. úprava rozpočtu bola schválená dňa 4. 7. 2018, u. č. 02761/2018/OSV

III. úprava rozpočtu bola schválená dňa 17. 9. 2018, u. č. 02461/2018/OSV

IV. úprava rozpočtu bola schválená dňa 14. 12. 2018, u. č. 02461/2018/OSV

V. úprava rozpočtu bola schválená dňa 27. 12. 2018, u. č. 02461/2018/OSV

Príjmy bežného rozpočtu za poskytovanú sociálnu službu /v eur/

Názov	Schválený rozpočet	Rozpočet po zmenách	Skutočnosť k 31.12.2018
Administratívne poplatky a iné poplatky a platby /220/	115595	125488	120552,74
Iné nedaňové príjmy (z dobropisov) /290/	0	0	1815,47
Granty a transfery	0	0	500
Spolu	115595	125488	122868,21

Zdroje financovania príjmov

Názov	Plnenie príjmov
Plnenie príjmov z vlastných zdrojov (KZ46)	107950,28
Plnenie príjmov zo zdrojov (KZ41)	1135,19
72a sponzorské dary	500
72f za stravné (réžia)	13282,74
72e poisťné plnenie	0
Plnenie príjmov celkom	122868,21

Výdavky bežného rozpočtu /v eur/

Názov	Schválený rozpočet	Rozpočet po zmenách	Skutočnosť k 31.12.2018
Bežné výdavky	840853	958676	958152,54
Kapitálové výdavky	8988	8988	8540

Sponzorské prostriedky: 500,- €

Porovnanie bežných výdavkov za rok 2018

Názov	Rozpočet upravený	Čerpanie v €
Mzdy a platy /610/	527675	527675
Poistné /620/	195951	195951
Cestovné náhrady /631/	309	308,79
Energie, voda, komunikácie /632/	57473	57473,01
Materiál /633/	83004	79768,15
Dopravné /634/	6917	6915,48
Rutinná a štandard údržba /635/	10813	10812,59
Nájomné /636/	1052	1051,80
Služby /637/	69353	72742,68
Bežné transfery /640/	6129	5454,04
Spolu	958676	958152,54

Zdroje financovania k 31. 12. 2018

Názov	
Čerpanie fin. prostriedkov celkom	966692,54
Čerpanie zo zdrojov ŽSK (KZ41)	757726
Ž vlastných zdrojov (KZ46)	115595
Zo štátneho rozpočtu (KZ111)	2300
Zo štátneho rozpočtu – KS výkon opatrení (KZ111)	77288,80
Z mimorozpočtových (72a,72e, 72f)	13782,74
Sponzorské (72a)	500
Poistné plnenie (72f)	0
Za stravné (réžia) (72f)	13282,74

Finančná hodnota dlhodobého majetku

Názov	Účet	Hodnota k 31.12.2018
Stavby	021	440819,77
Hnuteľný majetok	022	14802,33
Dopravné prostriedky	023	3830
Pozemky	031	66946,39
Ostatné dlhodobé majetky	029	13998,90
Plot Hrabové - rozpracovanosť	042	3195,44
Spolu		543592,83

ÚHRADY

Klienti zariadenia platia úhradu v zmysle zákona č. 448/2008 Z. z. o sociálnych službách v znení neskorších predpisov a Všeobecne záväzného nariadenia č. 31/2014.

Priemerná mesačná úhrada za rok 2018 Žilina:

Domov sociálnych služieb	125,84 €
Zariadenie podporovaného bývania	31,55 €
Zariadenie núdzového bývania	23,85 €
Krízové stredisko	28,08 €

Zariadenie LÚČ Žilina poskytuje pomoc matkám s deťmi, ktoré sa vyskytujú vo veľmi ťažkej životnej situácii. Ich príjem nepostačuje na zabezpečenie základných potrieb. Ich príjem často nepostačuje ani na úhrady za poskytované sociálne služby. Väčšina matiek nie je povinná v zmysle zákona o sociálnych službách platiť úhradu, resp. platia iba čiastočnú úhradu. K 31.12.2018 vedieme pohľadávku voči zariadeniu v celkovej sume 4216,66 €.

Priemerná mesačná úhrada za rok 2018 Bytča-Hrabové:

Špecializované zariadenie	288,75 €
Domov sociálnych služieb	291,01 €
Útulok	75,03 €

Na plnú úhradu za sociálne služby dôchodok nepostačuje 12 klientom, z nich 5 doplácajú úhradu z úspor, za 1 doplácajú rodinní príslušníci a 4 klienti majú zníženú úhradu. K 31.12.2018 vedieme pohľadávku voči zariadeniu v celkovej sume 20501,03 €.

EKONOMICKY OPRÁVNENÉ NÁKLADY

<i>EKONOMICKY OPRÁVNENÉ NÁKLADY za rok 2018 Žilina LÚČ:</i>	
Mzdy:	257313 €
Zdravotné a sociálne poistenie, príspevky na DDP:	92239 €
Tuzemské cestovné náhrady	0
Energie, voda a komunikácie	32846 €
Materiál:	25929 €
Dopravné:	5654 €
Údržba:	4494 €
Nájomné:	896 €
Služby:	41844 €
PN, odchodné:	2946 €
Odpisy:	21768 €
SPOLU	485929 €

Ekonomicky oprávnené náklady na PSS rok 2018 Žilina

zariadenie	1 PSS/mesiac	1 PSS/rok
DSS celoročná	956,01 €	11472,12 €
DSS ambulatná	312,18 €	3746,16 €
ZPB	514,85 €	6178,20 €
ZNB	357,29 €	4287,48 €
KS	902,40 €	10828,80 €
KS opatrenia súdu	1073,45 €	12881,40 €

EKONOMICKY OPRÁVNENÉ NÁKLADY za rok 2018 Bytča - Hrabové:

Mzdy	162955,30 €
Zdravotné a sociálne poistenie, príspevky na DDP	61420,64 €
Tuzemské cestovné náhrady	0
Energie, voda a komunikácie	17727,48 €
Materiál	38038 €
Dopravné	785,45 €
Údržba	3608,10 €
Nájomné	0
Služby	17504,75 €
PN, odchodné	1483 €
Odpisy	5022,40 €
SPOLU	308545,12 €
ÚTULOK	24931 €
SPOLU	333476,12 €

EKONOMICKY OPRÁVNENÉ NÁKLADY za rok 2018 Bytča-Hrabové ÚTULOK

Mzdy	13800 €
Zdravotné a sociálne poistenie, príspevky na DDP	5106 €
Tuzemské cestovné náhrady	0
Energie, voda a komunikácie	2650 €
Materiál	380 €
Dopravné	0
Údržba	945 €
Nájomné	0
Služby	2050 €
PN, odchodné	0
SPOLU	24931€

Ekonomicky oprávnené náklady na PSS rok 2018 Bytča-Hrabové

zariadenie	1 PSS/ mesiac	1 PSS/ rok
DSS	974,93 €	11699,16 €
ŠZ	974,93 €	11699,16 €
Útulok	296,79 €	3561,48 €

7. PLNENIE CIEĽOV, PRIORÍT A INOVÁCIE V POSKYTOVANÍ SOCIÁLNYCH SLUŽIEB ZA ROK 2018

Snahou zariadenia LÚČ je poskytovať čo najkvalitnejšie sociálne služby a široké spektrum aktivít a činností. Z dôvodu limitovaného rozpočtu sme preto nútení svoju ponuku rozširovať prostredníctvom projektov a grantových programov. Taktiež prostredníctvom Nadácie LÚČ v Žiline sa nám podarilo nadviazať spoluprácu s viacerými sponzormi. V roku 2018 sa nám podarilo:

- ✓ EN ISO 9001:2008 – norma manažérstva kvality – audit v mesiaci február
- ✓ Dotácie MPSV a R SR – vybavenie spoločenskej miestnosti v Žiline
- ✓ Izby pre obyvateľov Pracovisko Bytča – Hrabové – vybavenie novými skriňami
- ✓ Projekt hradený z finančným príspevím ŽSK na vykonávanie opatrení sociálnoprávnej ochrany detí a sociálnej kurately – pobyt v Terchovej – turistika Jánošíkove diery, rozhľadňa Terchovské srdce, športové aktivity.....
- ✓ Grantový program mesto Žilina XXIV. ročník celoslovenského festivalu „Dni nádeje 2018“
- ✓ Spolupráca s ŠKO Žilina, Mestským divadlom Žilina a Bábkovým divadlom Žilina
- ✓ Zabezpečovanie dobrovoľníckej práce spolupráca s Okresným súdom Žilina – výkon trestu v zariadení (tento rok sa pracovníci podieľali na vybudovaní priestoru na oddych a bazén)
- ✓ Spolupráca s KR PZ Žilina – účasť psychologičky zariadenia na výsluchoch maloletých a mladistvých
- ✓ Spolupráca so školami – dobrovoľnícka činnosť a aktivity študentov pre obyvateľov zariadenia, umožňovanie absolvovania exkurzií
- ✓ sponzorsky – návštevy Mestskej plavárne Žilina
- ✓ sponzorské aktivity a zbierky jednotlivcov – Tina Majtánová (pripravila VII. ročník zbierky a aktivity a mobilizuje svojich kolegov pre dobrovoľnícku činnosť pre deti v našom zariadení, Záchranárske zložky a Horská služba – vianočná zbierka, Spolok žilinských kuchárov a cukrárov, Mobis Slovakia, Nadácia Anjelské krídla Žilina, OZ Bodka nádeje, NO Silné Slovensko – viacero aktivít zameraných na približovanie slovenských ľudových tradícií a zvykov, aktivity na Dni detí, Mikuláš, FS Cipovička, zbierka MŠ Gemerská a Červený kríž
- ✓ letné tábory organizované: Soroptimist club Žilina, erko Rajecké Teplice
- ✓ Thermál park GINO PARADISE BEŠEŇOVÁ – sponzoring umožnenie viacerých návštev parku pre obyvateľov zariadenia za znížené ceny
- ✓ Nadácia LÚČ v Žiline – jednodňové náučno-poznávacie výlety počas leta, Deň detí v prírode – športový deň s guláškou vo Varíne
- ✓ Svojpomocne vybudovanie nových oddychových zón Žilina – skrášlenie prostredia a priestor na bazén, Bytča-Hrabové – kvetinová skalka

8. PLÁN FINANCOVANIA SOCIÁLNYCH SLUŽIEB NA ROK 2019

Zastupiteľstvo ŽSK na svojom zasadnutí dňa 19. novembra 2018 schválilo rozpočet CSS LÚČ na rok 2019 nasledovne:

Príjmy celkom /46/		106231 €
v tom	administratívne poplatky a iné poplatky /220/	105551 €
	iné nedaňové príjmy /290/	680 €

Výdavky celkom /41/		952439 €
v tom: <i>Bežné výdavky /41/</i>		820208 €
<i>Bežné výdavky /46/</i>		106231 €
z toho:	610 mzdy, platy, služ. príjmy a OOV	549764 €
	620 poistné s príspevok do poisťovní	203138 €
	630 tovary a služby	170228 €
	640 bežné transfery	3309 €

Kapitálové výdavky /41/ 26000,- €

Mimorozpočtové zdroje:

- ✓ Dotácie MPSV a R SR – spoločenská miestnosť pracovisko Žilina-Strážov
- ✓ Spolupráca s DOXX stravné lístky, Žilinskou teplárenskou a.s., Hypermarket TESCO Žilina, Rottary klub Žilina,
- ✓ Grantový program mesto Žilina XXV. ročník celoslovenského festivalu „Dni nádeje 2019“
- ✓ Nadácia Lúč v Žiline – rehabilitačné a ozdravné pobyty GINOPARK Bešeňova, v Multifunkčnom dome Turie, náučno-poznávacie výlety počas leta
- ✓ Spolupráca s ŠKO Žilina, Mestským divadlom Žilina a Bábkovým divadlom Žilina.
- ✓ Grantové projekty bánk a iných inštitúcií...
- ✓ Úprava exteriérov pracovisko Bytča-Hrabové
- ✓ Úprava záhrady a zabezpečenie preliezkového systému Žilina-Strážov
- ✓ Úprava stropov budova Žilina
- ✓ Obnova vchodových priestorov hospodárska budova Žilina

9. KONTAKTNÉ ÚDAJE

Názov	Centrum sociálnych služieb LÚČ
Sídlo	010 01 Žilina, Hlboká cesta 1635/7
Štatutárny zástupca	Ing. Zuzana Žáková
Telefón/fax ŠZ	041/7243496
E-mail ŠZ	dssluczakova@vuczilina.sk
	dsslucriaditel@vuczilina.sk
Mobil	0905 571 882
Telefón zariadenie	041/7234993
E-mail zariadenia	dsszakrala@vuczilina.sk
Pracovisko Žilina-Strážov	010 04 Žilina-Strážov, Gazdova 484/26
Telefón/fax	041/5640130
E-mail	dssluc@gmail.com
Pracovisko Bytča- Hrabové	014 01 Bytča – Hrabové 204
Telefón	041/5533526
Telefón zdravotného úseku	041/5533901
E-mail	sucnikova@vuczilina.sk

Súvaha Úč ROPO SFOV 1 - 01

SÚVAHA

k 31.12.2018

(v eurách zaokrúhlene na dve desatinné miesta)

Účtovná zvierka

 riadna mimoriadna

Za obdobie

Od: Mesiac Rok Do: Mesiac Rok

IČO:

Názov účtovnej jednotky

Sídlo účtovnej jednotky

Ulica a číslo

PSČ

Názov obce

Telefónne číslo

 /

Faxové číslo

E-mailová adresa

Zostavená dňa:

 Podpisový záznam štatutárneho orgánu alebo
člena štatutárneho orgánu účtovnej jednotky:

Ozn.	STRANA AKTÍV	Číslo riadku	2018			2017
			Brutto	Korekcia	Netto	Netto
A	b	c	1	2	3	4
	SPOLU MAJETOK r.002+r.033+r.110+r.114	001	1 207 044,83	582 145,03	624 899,80	672 817,71
A.	Neobežný majetok r.003+r.011+024	002	1 106 192,19	562 599,36	543 592,83	562 829,89
A.I.	Dlhodobý nehmotný majetok súčet (r.004 až 010)	003	0,00	0,00	0,00	0,00
A.I.1.	Aktivované náklady na vývoj (012) - (072+091 AÚ)	004	0,00	0,00	0,00	0,00
2.	Softvér (013) - (073+091 AÚ)	005	0,00	0,00	0,00	0,00
3.	Oceniteľné práva (014) - (074 + 091 AÚ)	006	0,00	0,00	0,00	0,00
4.	Drobný dlhodobý nehmotný majetok (018)-(078+091 AÚ)	007	0,00	0,00	0,00	0,00
5.	Ostatný dlhodobý nehmotný majetok (019)-(079+091 AÚ)	008	0,00	0,00	0,00	0,00
6.	Obstaranie dlhodobého nehmotného majetku (041)-(093)	009	0,00	0,00	0,00	0,00
7.	Poskyt. preddavky na dlhodobý nehmotný majetok (051)-(095 AÚ)	010	0,00	0,00	0,00	0,00
A.II.	Dlhodobý hmotný majetok súčet (r.012 až 023)	011	1 106 192,19	562 599,36	543 592,83	562 829,89
A.II.1.	Pozemky (031) - (092 AÚ)	012	66 946,39	0,00	66 946,39	66 946,39
2.	Umelecké diela a zbierky (032) - (092 AÚ)	013	0,00	0,00	0,00	0,00
3.	Predmety z drahých kovov (033) - (092 AÚ)	014	0,00	0,00	0,00	0,00
4.	Stavby (021) - (081 + 092 AÚ)	015	880 138,32	439 318,55	440 819,77	464 366,29
5.	Samostatné hnuteľné veci a súbory hnuteľných vecí (022) - (082 + 092 AÚ)	016	67 600,20	52 797,87	14 802,33	7 846,03
6.	Dopravné prostriedky (023) - (083+092 AÚ)	017	69 735,25	65 905,25	3 830,00	6 128,00
7.	Pestovateľské celky trvalých porastov (025) - (085 + 092 AÚ)	018	0,00	0,00	0,00	0,00
8.	Základné stádo a ťažné zvieratá (026) - (086 + 092 AÚ)	019	0,00	0,00	0,00	0,00
9.	Drobný dlhodobý hmotný majetok (028)-(088+092AÚ)	020	0,00	0,00	0,00	0,00
10.	Ostatný dlhodobý hmotný majetok (029)-(089+092 AÚ)	021	18 576,59	4 577,69	13 998,90	14 347,74
11.	Obstaranie dlhodobého hmotného majetku (042)-(094)	022	3 195,44	0,00	3 195,44	3 195,44
12.	Poskytnuté preddavky na dlhodobý hmotný majetok (052)-(095 AÚ)	023	0,00	0,00	0,00	0,00
A.III.	Dlhodobý finančný majetok súčet (r.025 až 032)	024	0,00	0,00	0,00	0,00
A.III.1	Podielové cenné papiere a podiely v dcérskej účtovnej jednotke (061) - (096 AÚ)	025	0,00	0,00	0,00	0,00
2.	Podielové cenné papiere a podiely v spoločnosti s podstatným vplyvom (062) - (096 AÚ)	026	0,00	0,00	0,00	0,00
3.	Realizovateľné cenné papiere a podiely (063)-(096 AÚ)	027	0,00	0,00	0,00	0,00
4.	Dlhové cenné papiere držané do splatnosti (065)-(096 AÚ)	028	0,00	0,00	0,00	0,00
5.	Pôžičky účtovnej jednotke v konsolidovanom celku (066)-(096 AÚ)	029	0,00	0,00	0,00	0,00

Ozn.	STRANA AKTÍV	Číslo riadku	2018			2017
			Brutto	Korekcia	Netto	Netto
A	b	c	1	2	3	4
6.	Ostatné pôžičky (067)-(096 AÚ)	030	0,00	0,00	0,00	0,00
7.	Ostatný dlhodobý finančný majetok (069) - (096 AÚ)	031	0,00	0,00	0,00	0,00
8.	Obstaranie dlhodobého finančného majetku (043)-(096 AÚ)	032	0,00	0,00	0,00	0,00
B.	Obežný majetok 034+040+048 +060+085+098+104	033	100 431,24	19 545,67	80 885,57	109 453,51
B.I.	Zásoby súčet (r.035 až r.039)	034	5 209,50	0,00	5 209,50	7 884,46
B.I.1.	Materiál (112+119)-(191)	035	5 209,50	0,00	5 209,50	7 884,46
2.	Nedokončená výroba a polotovary (121+122)-(192+193)	036	0,00	0,00	0,00	0,00
3.	Výrobky (123)-(194)	037	0,00	0,00	0,00	0,00
4.	Zvieratá (124) - (195)	038	0,00	0,00	0,00	0,00
5.	Tovar (132 +133 +139)-(196)	039	0,00	0,00	0,00	0,00
B.II.	Zúčtovanie medzi subjektami verejnej správy súčet (r.041 až 047)	040	0,00	0,00	0,00	0,00
B.II.1.	Zúčtovanie odvodov príjmov rozpočtových organizácií do rozpočtu zriaďovateľa (351)	041	0,00	0,00	0,00	0,00
2.	Zúčtovanie transferov štátneho rozpočtu (353)	042	0,00	0,00	0,00	0,00
3.	Zúčtovanie transferov rozpočtu obce a vyššieho územného celku (355)	043	0,00	0,00	0,00	0,00
4.	Zúčtovanie transferov zo štátneho rozpočtu v rámci konsolidovaného celku(356)	044	0,00	0,00	0,00	0,00
5.	Ostatné zúčtovanie rozpočtu obce a vyššieho územného celku (357)	045	0,00	0,00	0,00	0,00
6.	Zúčtovanie transferov zo štátneho rozpočtu iným subjektom (358)	046	0,00	0,00	0,00	0,00
7.	Zúčtovanie transferov medzi subjektami verejnej správy a iné zúčtovania (359)	047	0,00	0,00	0,00	0,00
B.III.	Dlhodobé pohľadávky súčet (r.049 až 059)	048	0,00	0,00	0,00	0,00
B.III.1	Odbratelia (311AÚ)-(391 AÚ)	049	0,00	0,00	0,00	0,00
2.	Zmenky na inkaso (312AÚ) - (391AÚ)	050	0,00	0,00	0,00	0,00
3.	Pohľadávky za eskontované cenné papiere (313AÚ) - (391AÚ)	051	0,00	0,00	0,00	0,00
4.	Ostatné pohľadávky (315AÚ)-(391 AÚ)	052	0,00	0,00	0,00	0,00
5.	Pohľadávky voči zamestnancom (335AÚ)-(391 AÚ)	053	0,00	0,00	0,00	0,00
6.	Pohľadávky voči združeniu (369AÚ)-(391 AÚ)	054	0,00	0,00	0,00	0,00
7.	Pohľadávky a záväzky z pevných termínovaných operácií (373AÚ)-(391 AÚ)	055	0,00	0,00	0,00	0,00
8.	Pohľadávky z nájmu (374AÚ)-(391 AÚ)	056	0,00	0,00	0,00	0,00
9.	Pohľadávky z vydaných dlhopisov (375AÚ)-(391 AÚ)	057	0,00	0,00	0,00	0,00
10.	Nakúpené opcie (376AÚ)-(391 AÚ)	058	0,00	0,00	0,00	0,00
11.	Iné pohľadávky (378AÚ)-(391 AÚ)	059	0,00	0,00	0,00	0,00

Ozn.	STRANA AKTÍV	Číslo riadku	2018			2017
			Brutto	Korekcia	Netto	Netto
A	b	c	1	2	3	4
B.IV.	Krátkodobé pohľadávky súčet (r.061 až 084)	060	26 345,22	19 545,67	6 799,55	25 534,67
B.IV.1	Odberatelia (311AÚ)-(391 AÚ)	061	0,00	0,00	0,00	0,00
2.	Zmenky na inkaso (312AÚ)-(391 AÚ)	062	0,00	0,00	0,00	0,00
3.	Pohľadávky za eskontované cenné papiere (313AÚ)-(391 AÚ)	063	0,00	0,00	0,00	0,00
4.	Poskytnuté prevádzkové preddavky (314)-(391 AÚ)	064	0,00	0,00	0,00	0,00
5.	Ostatné pohľadávky (315AÚ)-(391 AÚ)	065	1 416,95	0,00	1 416,95	0,00
6.	Pohľadávky z nedaňových rozpočtových príjmov (316)-(391 AÚ)	066	0,00	0,00	0,00	0,00
7.	Pohľadávky z daňových a colných rozpočtových príjmov (317)-(391 AÚ)	067	0,00	0,00	0,00	0,00
8.	Pohľadávky z nedaňových príjmov obcí a vyšších územných celkov a rozpočtových organizácií zriadených obcou alebo vyšším územným celkom (318)-(391 AÚ)	068	24 717,69	19 545,67	5 172,02	25 231,07
9.	Pohľadávky z daňových príjmov obcí a vyšších územných celkov (319)-(391 AÚ)	069	0,00	0,00	0,00	0,00
10.	Pohľadávky voči zamestnancom (335AÚ)-(391 AÚ)	070	210,58	0,00	210,58	303,60
11.	Zúčtovanie s orgánmi sociálneho poistenia a zdravotného poistenia (336)-(391 AÚ)	071	0,00	0,00	0,00	0,00
12.	Daň z príjmov (341)-(391 AÚ)	072	0,00	0,00	0,00	0,00
13.	Ostatné priame dane (342)-(391 AÚ)	073	0,00	0,00	0,00	0,00
14.	Daň z pridanej hodnoty (343)-(391 AÚ)	074	0,00	0,00	0,00	0,00
15.	Ostatné dane a poplatky (345)-(391 AÚ)	075	0,00	0,00	0,00	0,00
16.	Pohľadávky voči združeniu (369AÚ)-(391 AÚ)	076	0,00	0,00	0,00	0,00
17.	Pohľadávky a záväzky z pevných termínovaných operácií (373AÚ)-(391 AÚ)	077	0,00	0,00	0,00	0,00
18.	Pohľadávky z nájmu (374AÚ)-(391 AÚ)	078	0,00	0,00	0,00	0,00
19.	Pohľadávky z vydaných dlhopisov (375AÚ)-(391 AÚ)	079	0,00	0,00	0,00	0,00
20.	Nakúpené opcie (376AÚ)-(391 AÚ)	080	0,00	0,00	0,00	0,00
21.	Iné pohľadávky (378AÚ)-(391 AÚ)	081	0,00	0,00	0,00	0,00
22.	Spojovací účet pri združení (396AÚ)	082	0,00	0,00	0,00	0,00
23.	Zúčtovanie s Európskou úniou (371AÚ) - (391 AÚ)	083	0,00	0,00	0,00	0,00
24.	Transfery a ostatné zúčtovanie so subjektami mimo verejnej správy (372AÚ)-(391AÚ)	084	0,00	0,00	0,00	0,00
B.V.	Finančné účty súčet (r.086 až 097)	085	68 876,52	0,00	68 876,52	76 034,38
B.V.1.	Pokladnica (211)	086	0,00	0,00	0,00	0,00
2.	Ceniny (213)	087	0,00	0,00	0,00	0,00
3.	Bankové účty (221AÚ +/-261)	088	68 876,52	0,00	68 876,52	76 034,38
4.	Účty v bankách s dobou viazanosti dlhšou ako jeden rok (221 AÚ)	089	0,00	0,00	0,00	0,00
5.	Výdavkový rozpočtový účet (222)	090	0,00	0,00	0,00	0,00

Ozn.	STRANA AKTÍV	Číslo riadku	2018			2017
			Brutto	Korekcia	Netto	Netto
A	b	c	1	2	3	4
6.	Príjmový rozpočtový účet (223)	091	0,00	0,00	0,00	0,00
7.	Majetkové cenné papiere na obchodovanie (251) - (291 AÚ)	092	0,00	0,00	0,00	0,00
8.	Dlhové cenné papiere na obchodovanie (253)-(291 AÚ)	093	0,00	0,00	0,00	0,00
9.	Dlhové cenné papiere so splatnosťou do jedného roka držané do splatnosti (256)-(291AÚ)	094	0,00	0,00	0,00	0,00
10.	Ostatné realizovateľné cenné papiere (257)-(291AÚ)	095	0,00	0,00	0,00	0,00
11.	Obstaranie krátkodobého finančného majetku (259)-(291 AÚ)	096	0,00	0,00	0,00	0,00
12.	Účty štátnej pokladnice (účtová skupina 28)	097	0,00	0,00	0,00	0,00
B.VI.	Poskytnuté návratné finančné výpomoci dlhodobé súčet (r.099 až 103)	098	0,00	0,00	0,00	0,00
B.VI.1	Poskytnuté návratné finančné výpomoci subjektom v rámci konsolidovaného celku(271AÚ-291AÚ)	099	0,00	0,00	0,00	0,00
2.	Poskytnuté návratné finančné výpomoci ostatným subjektom verejnej správy (272 AÚ)-(291 AÚ)	100	0,00	0,00	0,00	0,00
3.	Poskytnuté návratné finančné výpomoci podnikateľským subjektom (274 AÚ)-(291AÚ)	101	0,00	0,00	0,00	0,00
4.	Poskytnuté návratné finančné výpomoci ostatným organizáciám (275 AÚ)-(291 AÚ)	102	0,00	0,00	0,00	0,00
5.	Poskytnuté návratné finančné výpomoci fyzickým osobám (277 AÚ)-(291 AÚ)	103	0,00	0,00	0,00	0,00
B.VII.	Poskytnuté návratné finančné výpomoci krátkodobé súčet (105 až 109)	104	0,00	0,00	0,00	0,00
B.VII.1	Poskytnuté návratné finančné výpomoci subjektom v rámci konsolidovaného celku(271AÚ) - (291AÚ)	105	0,00	0,00	0,00	0,00
2.	Poskytnuté návratné finančné výpomoci ostatným subjektom verejnej správy (272 AÚ)-(291 AÚ)	106	0,00	0,00	0,00	0,00
3.	Poskytnuté návratné finančné výpomoci podnikateľským subjektom (274 AÚ)-(291AÚ)	107	0,00	0,00	0,00	0,00
4.	Poskytnuté návratné finančné výpomoci ostatným organizáciám (275 AÚ)-(291 AÚ)	108	0,00	0,00	0,00	0,00
5.	Poskytnuté návratné finančné výpomoci fyzickým osobám (277 AÚ)-(291 AÚ)	109	0,00	0,00	0,00	0,00
C.	Časové rozlíšenie (r.111 až r.113)	110	421,40	0,00	421,40	534,31
C.1	Náklady budúcich období (381)	111	421,40	0,00	421,40	534,31
2.	Komplexné náklady budúcich období (382)	112	0,00	0,00	0,00	0,00
3.	Príjmy budúcich období (385)	113	0,00	0,00	0,00	0,00
D.	Vzťahy k účtom klientov štátnej pokladnice (účtová skupina 20)	114	0,00	0,00	0,00	0,00
	KONTROLNÉ ČÍSLO súčet (r.001 až r.114)	888	4 827 757,92	2 328 580,12	2 499 177,80	2 690 736,53

Ozn.	STRANA PASÍV	Číslo riadku	2018	2017
A	b	c	5	6
	VLASTNÉ IMANIE A ZÁVÄZKY r.116+r.126+r.180+r.183	115	624 899,80	672 817,71
A.	Vlastné imanie r.117 + r.120 + r.123	116	-18 087,42	-15 191,03
A.I.	Oceňovacie rozdiely súčet (r.118 + r.119)	117	0,00	0,00
A.I.1.	Oceňovacie rozdiely z precenenia majetku a záväzkov (+/-414)	118	0,00	0,00
2.	Oceňovacie rozdiely z kapitálových účastín (+/- 415)	119	0,00	0,00
A.II.	Fondy súčet (r.121 + r.122)	120	0,00	0,00
A.II.1.	Zakonný rezervný fond (421)	121	0,00	0,00
2.	Ostatné fondy (427)	122	0,00	0,00
A.III.	Výsledok hospodárenia (+/-) súčet (r.124 až 125)	123	-18 087,42	-15 191,03
A.III.1	Nevysporiadaný výsledok hospodárenia minulých rokov (+/- 428)	124	-15 743,50	-11 645,33
2.	Výsledok hospodárenia za účtovné obdobie (+/-) r.001- (r.117+r.120+r.124+r.126+r.180+r.183)	125	-2 343,92	-3 545,70
B.	Závázky súčet r.127+r.132+r.140+r.151+r.173	126	623 402,96	667 308,02
B.I.	Rezervy súčet (r.128 až 131)	127	17 004,53	15 381,59
B.I.1.	Rezervy zákonné dlhodobé (451AÚ)	128	0,00	0,00
2.	Ostatné rezervy (459AÚ)	129	0,00	0,00
3.	Rezervy zákonné krátkodobé (323AÚ, 451AÚ)	130	0,00	0,00
4.	Ostatné krátkodobé rezervy (323AÚ, 459AÚ)	131	17 004,53	15 381,59
B.II.	Zúčtovanie medzi subjektami verejnej správy súčet (r.133 až r.139)	132	534 693,66	572 043,28
B.II.1.	Zúčtovanie odvodov príjmov rozpočtových organizácií do rozpočtu zriaďovateľa (351)	133	6 807,35	25 534,67
2.	Zúčtovanie transferov štátneho rozpočtu (353)	134	0,00	0,00
3.	Zúčtovanie transferov rozpočtu obce a vyššieho územného celku (355)	135	527 886,31	546 508,61
4.	Zúčtovanie transferov zo štátneho rozpočtu v rámci konsolidovaného celku(356)	136	0,00	0,00
5.	Ostatné zúčtovanie rozpočtu obce a vyššieho územného celku (357)	137	0,00	0,00
6.	Zúčtovanie transferov zo štátneho rozpočtu iným subjektom (358)	138	0,00	0,00
7.	Zúčtovanie transferov medzi subjektami verejnej správy a iné zúčtovania (359)	139	0,00	0,00
B.III.	Dlhodobé záväzky súčet (r.141 až 150)	140	3 022,19	6 692,77
B.III.1	Ostatné dlhodobé záväzky (479AÚ)	141	0,00	0,00
2.	Dlhodobé prijaté preddavky (475AÚ)	142	0,00	0,00
3.	Dlhodobé zmenky na úhradu (478AÚ)	143	0,00	0,00
4.	Záväzky zo sociálneho fondu (472)	144	3 022,19	6 692,77
5.	Záväzky z nájmu (474AÚ)	145	0,00	0,00
6.	Dlhodobé nevyfakturované dodávky (476AÚ)	146	0,00	0,00
7.	Pohľadávky a záväzky z pevných termínovaných operácií (373AÚ)	147	0,00	0,00
8.	Predané opcie (377AÚ)	148	0,00	0,00

Ozn.	STRANA PASÍV	Číslo riadku	2018	2017
A	b	c	5	6
9.	Iné záväzky (379AÚ)	149	0,00	0,00
10.	Vydané dlhopisy dlhodobé (473AÚ)-(255AÚ)	150	0,00	0,00
B.IV.	Krátkodobé záväzky súčet (r.152 až 172)	151	68 682,58	73 190,38
B.IV.1	Dodávatelia (321)	152	5 169,65	5 859,72
2.	Zmenky na úhradu (322, 478AÚ)	153	0,00	0,00
3.	Prijaté preddavky (324, 475AÚ)	154	0,00	0,00
4.	Ostatné záväzky (325, 479AÚ)	155	0,00	0,00
5.	Nevyfakturované dodávky (326, 476AÚ)	156	0,00	0,00
6.	Záväzky z nájmu (474AÚ)	157	0,00	0,00
7.	Pohľadávky a záväzky z pevných termínovaných operácií (373AÚ)	158	0,00	0,00
8.	Predané opcie (377AÚ)	159	0,00	0,00
9.	Iné záväzky (379AÚ)	160	1 412,87	1 458,31
10.	Záväzky z upísaných nesplatených cenných papierov a vkladov (367)	161	0,00	0,00
11.	Záväzky voči združeniu (368)	162	0,00	0,00
12.	Zamestnanci (331)	163	32 469,89	36 090,08
13.	Ostatné záväzky voči zamestnancom (333)	164	0,00	0,00
14.	Zúčtovanie s orgánmi sociálneho poistenia a zdravotného poistenia (336)	165	24 562,03	24 464,92
15.	Daň z príjmov (341)	166	0,00	0,00
16.	Ostatné priame dane (342)	167	5 068,14	5 317,35
17.	Daň z pridanej hodnoty (343)	168	0,00	0,00
18.	Ostatné dane a poplatky (345)	169	0,00	0,00
19.	Spojovací účet pri združení (396AÚ)	170	0,00	0,00
20.	Zúčtovanie s Európskou úniou (371AÚ)	171	0,00	0,00
21.	Transfery a ostatné zúčtovanie so subjektami mimo verejnej správy (372AÚ)	172	0,00	0,00
B.V.	Bankové úvery a výpomoci súčet (r.174 až 179)	173	0,00	0,00
B.V.1	Bankové úvery dlhodobé (461AÚ)	174	0,00	0,00
2.	Bežné bankové úvery (461AÚ, 221AÚ, 231,232)	175	0,00	0,00
3.	Vydané dlhopisy krátkodobé (473AÚ, 241) - (255AÚ)	176	0,00	0,00
4.	Ostatné krátkodobé finančné výpomoci (249)	177	0,00	0,00
5.	Prijaté návratné finančné výpomoci od subjektov verejnej správy dlhodobé (273 AÚ)	178	0,00	0,00
6.	Prijaté návratné finančné výpomoci od subjektov verejnej správy krátkodobé (273 AÚ)	179	0,00	0,00
C.	Časové rozlíšenie r.181 + r. 182	180	19 584,26	20 700,72
C.1.	Výdavky budúcich období (383)	181	10,00	11,70
2.	Výnosy budúcich období (384)	182	19 574,26	20 689,02
D.	Vzťahy k účtom klientov štátnej pokladnice (účtová skupina 20)	183	0,00	0,00
	KONTROLNÉ ČÍSLO súčet (r.115 až 183)	999	2 588 539,46	2 761 716,30

Výkaz ziskov a strát Úč ROPO SFOV 2 - 01

VÝKAZ ZISKOV A STRÁT

k 31.12.2018

(v eurách zaokrúhlene na dve desatinné miesta)

Účtovná závierka

 riadna mimoriadna

Za obdobie

Od: Mesiac Rok Do: Mesiac Rok

IČO:

Názov účtovnej jednotky

Sídlo účtovnej jednotky

Ulica a číslo

PSČ

Názov obce

Telefónne číslo

Faxové číslo

E-mailová adresa

Zostavená dňa:	<input type="text" value=""/> <input type="text" value=""/> <input type="text" value=""/> <input type="text" value=""/> <input type="text" value=""/> <input type="text" value=""/>
Podpisový záznam štatutárneho orgánu alebo člena štatutárneho orgánu účtovnej jednotky:	

Číslo účtu alebo skupiny	náklady	Číslo riadku	2018			2017
			Hlavná činnosť	Podnikateľská činnosť	Spolu:	
A	b	c	1	2	3	4
50	Spotrebované nákupy (r.002 až r.005)	001	136 485,61	0,00	136 485,61	136 763,46
501	Spotreba materiálu	002	88 952,19	0,00	88 952,19	88 044,40
502	Spotreba energie	003	47 533,42	0,00	47 533,42	48 719,06
503	Spotreba ostatných neskladovateľných dodávok	004	0,00	0,00	0,00	0,00
504,507	Predaný tovar, Predaná nehnuteľnosť	005	0,00	0,00	0,00	0,00
51	Služby (r.007 až r.010)	006	58 366,28	0,00	58 366,28	55 374,44
511	Opravy a udržiavanie	007	14 640,88	0,00	14 640,88	11 133,97
512	Cestovné	008	308,79	0,00	308,79	171,36
513	Náklady na reprezentáciu	009	18,50	0,00	18,50	25,94
518	Ostatné služby	010	43 398,11	0,00	43 398,11	44 043,17
52	Osobné náklady (r.012 až r.016)	011	748 303,96	0,00	748 303,96	727 698,85
521	Mzdové náklady	012	531 946,39	0,00	531 946,39	516 717,45
524	Zákonné sociálne poistenie	013	185 872,57	0,00	185 872,57	181 495,36
525	Ostatné sociálne poistenie	014	9 683,62	0,00	9 683,62	9 757,80
527	Zákonné sociálne náklady	015	20 801,38	0,00	20 801,38	19 728,24
528	Ostatné sociálne náklady	016	0,00	0,00	0,00	0,00
53	Dane a poplatky (r.018 až r.020)	017	2 715,86	0,00	2 715,86	2 688,88
531	Daň z motorových vozidiel	018	0,00	0,00	0,00	0,00
532	Daň z nehnuteľnosti	019	107,60	0,00	107,60	107,60
538	Ostatné dane a poplatky	020	2 608,26	0,00	2 608,26	2 581,28
54	Ostatné náklady na prevádzkovú činnosť (r.022 až r.028)	021	92,13	0,00	92,13	12,56
541	Zostatková cena predaného dlhodobého nehmotného majetku a dlhodobého hmotného majetku	022	0,00	0,00	0,00	0,00
542	Predaný materiál	023	0,00	0,00	0,00	0,00
544	Zmluvné pokuty, penále a úroky z omeškania	024	92,10	0,00	92,10	12,56
545	Ostatné pokuty, penále a úroky z omeškania	025	0,00	0,00	0,00	0,00
546	Odpis pohľadávky	026	0,00	0,00	0,00	0,00
548	Ostatné náklady na prevádzkovú činnosť	027	0,03	0,00	0,03	0,00
549	Manká a škody	028	0,00	0,00	0,00	0,00
55	Odpisy, rezervy a opravné položky z prevádzkovej činnosti a finančnej činnosti a zúčtovanie časového rozlíšenia (r.030+r.031+r.036+r.039)	029	64 327,26	0,00	64 327,26	47 093,23
551	Odpisy dlhodobého nehmotného a hmotného majetku	030	27 777,06	0,00	27 777,06	31 711,64
	Rezervy a opravné položky z prevádzkovej činnosti (r.032 až r.035)	031	36 550,20	0,00	36 550,20	15 381,59
552	Tvorba zákonných rezerv z prevádzkovej činnosti	032	0,00	0,00	0,00	0,00
553	Tvorba ostatných rezerv z prevádzkovej činnosti	033	17 004,53	0,00	17 004,53	15 381,59
557	Tvorba zákonných opravných položiek z prevádzkovej činnosti	034	0,00	0,00	0,00	0,00
558	Tvorba ostatných opravných položiek z prevádzkovej činnosti	035	19 545,67	0,00	19 545,67	0,00

Číslo účtu alebo skupiny	náklady	Číslo riadku	2018			2017
			Hlavná činnosť	Podnikateľská činnosť	Spolu:	
A	b	c	1	2	3	4
	Rezervy a opravné položky z finančnej činnosti (r.037+r.038)	036	0,00	0,00	0,00	0,00
554	Tvorba rezerv z finančnej činnosti	037	0,00	0,00	0,00	0,00
559	Tvorba opravných položiek z finančnej činnosti	038	0,00	0,00	0,00	0,00
555	Zúčtovanie komplexných nákladov budúcich období	039	0,00	0,00	0,00	0,00
56	Finančné náklady (r.041 až r.048)	040	1 960,00	0,00	1 960,00	1 964,18
561	Predané cenné papiere a podiely	041	0,00	0,00	0,00	0,00
562	Úroky	042	0,00	0,00	0,00	0,00
563	Kurzové straty	043	0,00	0,00	0,00	0,00
564	Náklady na precenenie cenných papierov	044	0,00	0,00	0,00	0,00
566	Náklady na krátkodobý finančný majetok	045	0,00	0,00	0,00	0,00
567	Náklady na derivátové operácie	046	0,00	0,00	0,00	0,00
568	Ostatné finančné náklady	047	1 960,00	0,00	1 960,00	1 964,18
569	Manká a škody na finančnom majetku	048	0,00	0,00	0,00	0,00
57	Mimoriadne náklady (r.050 až r.053)	049	0,00	0,00	0,00	0,00
572	Škody	050	0,00	0,00	0,00	0,00
574	Tvorba rezerv	051	0,00	0,00	0,00	0,00
578	Ostatné mimoriadne náklady	052	0,00	0,00	0,00	0,00
579	Tvorba opravných položiek	053	0,00	0,00	0,00	0,00
58	Náklady na transfery a náklady z odvodu príjmov (r.055 až r.063)	054	103 517,05	0,00	103 517,05	124 278,73
581	Náklady na transfery zo štátneho rozpočtu do štátnych rozpočtových organizácií a príspevkových organizácií	055	0,00	0,00	0,00	0,00
582	Náklady na transfery zo štátneho rozpočtu ostatným subjektom verejnej správy	056	0,00	0,00	0,00	0,00
583	Náklady na transfery zo štátneho rozpočtu subjektom mimo verejnej správy	057	0,00	0,00	0,00	0,00
584	Náklady na transfery z rozpočtu obce alebo z rozpočtu vyššieho územného celku do rozpočtových organizácií a príspevkových organizácií zriadených obcou alebo vyšším územným celkom	058	0,00	0,00	0,00	0,00
585	Náklady na transfery z rozpočtu obce alebo vyššieho územného celku ostatným subjektom verejnej správy	059	0,00	0,00	0,00	0,00
586	Náklady na transfery z rozpočtu obce alebo vyššieho územného celku subjektom mimo verejnej správy	060	0,00	0,00	0,00	0,00
587	Náklady na ostatné transfery	061	137,00	0,00	137,00	328,50
588	Náklady z odvodu príjmov	062	116 118,37	0,00	116 118,37	118 820,88
589	Náklady z budúceho odvodu príjmov	063	-12 738,32	0,00	-12 738,32	5 129,35
	Účtové skupiny 50-58 celkom súčet (r.001+r.006+r.011+r.017+r.021+r.029+r.040+r.049+r.054)	064	1 115 768,15	0,00	1 115 768,15	1 095 874,33
	Kontrolné číslo súčet (r.001 až r.064)	994	3 409 331,29	0,00	3 409 331,29	3 303 004,58

Číslo účtu alebo skupiny	Výnosy, daň z príjmov a výsledok hospodárenia	Číslo riadku	2018			2017
			Hlavná činnosť	Podnikateľská činnosť	Spolu:	
A	b	c	1	2	3	4
60	Tržby za vlastné výkony a tovar (r.066 až r.068)	065	110 836,59	0,00	110 836,59	111 470,20
601	Tržby za vlastné výroby	066	9,50	0,00	9,50	0,00
602	Tržby za predaja služieb	067	110 827,09	0,00	110 827,09	111 470,20
604,607	Tržby za predaný tovar, Výnosy z nehnuteľnosti na predaj	068	0,00	0,00	0,00	0,00
61	Zmena stavu vnútroorganizačných zásob (r.070 až r.073)	069	0,00	0,00	0,00	0,00
611	Zmena stavu nedokončenej výroby	070	0,00	0,00	0,00	0,00
612	Zmena stavu polotovarov	071	0,00	0,00	0,00	0,00
613	Zmena stavu výrobkov	072	0,00	0,00	0,00	0,00
614	Zmena stavu zvierat	073	0,00	0,00	0,00	0,00
62	Aktivácia (r.075 až r.078)	074	0,00	0,00	0,00	0,00
621	Aktivácia materiálu a tovaru	075	0,00	0,00	0,00	0,00
622	Aktivácia vnútroorganizačných služieb	076	0,00	0,00	0,00	0,00
623	Aktivácia dlhodobého nehmotného majetku	077	0,00	0,00	0,00	0,00
624	Aktivácia dlhodobého hmotného majetku	078	0,00	0,00	0,00	0,00
63	Daňové a colné výnosy a výnosy z poplatkov (r.080 až r.082)	079	0,00	0,00	0,00	0,00
631	Daňové a colné výnosy štátu	080	0,00	0,00	0,00	0,00
632	Daňové výnosy samosprávy	081	0,00	0,00	0,00	0,00
633	Výnosy z poplatkov	082	0,00	0,00	0,00	0,00
64	Ostatné výnosy z prevádzkovej činnosti (r.084 až r.089)	083	1 276,45	0,00	1 276,45	3 149,00
641	Tržby z predaja DNM a DHM	084	0,00	0,00	0,00	0,00
642	Tržby z predaja materiálu	085	0,00	0,00	0,00	0,00
644	Zmluvné pokuty, penále a úroky z omeškania	086	0,00	0,00	0,00	0,00
645	Ostatné pokuty, penále a úroky z omeškania	087	0,00	0,00	0,00	0,00
646	Výnosy z odpísaných pohľadávok	088	0,00	0,00	0,00	0,00
648	Ostatné výnosy z prevádzkovej činnosti	089	1 276,45	0,00	1 276,45	3 149,00
65	Zúčtov.rezerv a opr.pol. z PČ a FČ (r.091+r.096+r.099)	090	15 381,59	0,00	15 381,59	14 072,20
	Zúčtov.rezerv a opr.pol. z prev.činnosti (r.092 až r.095)	091	15 381,59	0,00	15 381,59	14 072,20
652	Zúčtovanie zákonných rezerv z prevádzkovej činnosti	092	0,00	0,00	0,00	0,00
653	Zúčtovanie ostatných rezerv z prevádzkovej činnosti	093	15 381,59	0,00	15 381,59	14 072,20
657	Zúčtovanie zákonných OP z prevádzkovej činnosti	094	0,00	0,00	0,00	0,00
658	Zúčtovanie ostatných OP z prevádzkovej činnosti	095	0,00	0,00	0,00	0,00
	Zúčtov.rezerv a opr.pol. z finan.činnosti (r.097 až r.098)	096	0,00	0,00	0,00	0,00

Číslo účtu alebo skupiny	Výnosy, daň z príjmov a výsledok hospodárenia	Číslo riadku	2018			2017
			Hlavná činnosť	Podnikateľská činnosť	Spolu:	
A	b	c	1	2	3	4
654	Zúčtovanie rezerv z finančnej činnosti	097	0,00	0,00	0,00	0,00
659	Zúčtovanie OP z finančnej činnosti	098	0,00	0,00	0,00	0,00
655	Zúčtovanie komplex.nákladov budúcich období	099	0,00	0,00	0,00	0,00
66	Finančné výnosy (r.101 až r.108)	100	0,00	0,00	0,00	0,00
661	Tržby z predaja CP a podielov	101	0,00	0,00	0,00	0,00
662	Úroky	102	0,00	0,00	0,00	0,00
663	Kurzové zisky	103	0,00	0,00	0,00	0,00
664	Výnosy z precenenia CP	104	0,00	0,00	0,00	0,00
665	Výnosy z dlhodobého finančného majetku	105	0,00	0,00	0,00	0,00
666	Výnosy z krátkodobého finančného majetku	106	0,00	0,00	0,00	0,00
667	Výnosy z derivátových operácií	107	0,00	0,00	0,00	0,00
668	Ostatné finančné výnosy	108	0,00	0,00	0,00	0,00
67	Mimoriadne výnosy (r.110 až r.113)	109	0,00	0,00	0,00	0,00
672	Náhrady škôd	110	0,00	0,00	0,00	0,00
674	Zúčtovanie rezerv	111	0,00	0,00	0,00	0,00
678	Ostatné mimoriadne výnosy	112	0,00	0,00	0,00	0,00
679	Zúčtovanie opravných položiek	113	0,00	0,00	0,00	0,00
68	Výnosy z transferov a rozpočtových príjmov v štátnych rozpočtových organizáciách a príspevkových organizáciách (r.115 až r.123)	114	0,00	0,00	0,00	0,00
681	Výnosy z bežných transferov zo štátneho rozpočtu	115	0,00	0,00	0,00	0,00
682	Výnosy z kapitálových transferov zo štátneho rozpočtu	116	0,00	0,00	0,00	0,00
683	Výnosy z bežných transferov od ostatných subjektov verejnej správy	117	0,00	0,00	0,00	0,00
684	Výnosy z kapitálových transferov od ostatných subjektov verejnej správy	118	0,00	0,00	0,00	0,00
685	Výnosy z bežných transferov od Európskej únie	119	0,00	0,00	0,00	0,00
686	Výnosy z kapitálových transferov od Európskej únie	120	0,00	0,00	0,00	0,00
687	Výnosy z bežných transferov od ostatných subjektov mimo verejnej správy	121	0,00	0,00	0,00	0,00
688	Výnosy z kapitálových transferov od ostatných subjektov mimo verejnej správy	122	0,00	0,00	0,00	0,00
689	Výnosy z odvodu rozpočtových príjmov	123	0,00	0,00	0,00	0,00
69	Výnosy z transferov a rozpočtových príjmov v obciach, vyšších územných celkoch a rozpočtových org. a príspevkových org. zriadených obcou alebo vyšším územným celkom (r.125 až r.133)	124	985 929,60	0,00	985 929,60	963 637,23
691	Výnosy z bežných transferov z rozpočtu obce alebo z rozpočtu vyššieho územného celku v rozpočtových organizáciách a príspevkových organizáciách zriadených obcou alebo vyšším územným celkom	125	878 063,74	0,00	878 063,74	852 644,37

Číslo účtu alebo skupiny	Výnosy, daň z príjmov a výsledok hospodárenia	Číslo riadku	2018			2017
			Hlavná činnosť	Podnikateľská činnosť	Spolu:	
A	b	c	1	2	3	4
692	Výnosy z kapitálových transferov z rozpočtu obce alebo z rozpočtu vyššieho územného celku v rozpočtových organizáciách a príspevkových organizáciách zriadených obcou alebo vyšším územným celkom	126	27 162,30	0,00	27 162,30	27 758,38
693	Výnosy samosprávy z bežných transferov zo štátneho rozpočtu a od iných subjektov verejnej správy	127	79 588,80	0,00	79 588,80	75 997,22
694	Výnosy samosprávy z kapitálových transferov zo štátneho rozpočtu a od iných subjektov verejnej správy	128	568,68	0,00	568,68	3 657,18
695	Výnosy samosprávy z bežných transferov od Európskej únie	129	0,00	0,00	0,00	0,00
696	Výnosy samosprávy z kapitálových transferov od Európskej únie	130	0,00	0,00	0,00	0,00
697	Výnosy samosprávy z bežných transferov od ostatných subjektov mimo verejnej správy	131	500,00	0,00	500,00	3 284,00
698	Výnosy samosprávy z kapitálových transferov od ostatných subjektov mimo verejnej správy	132	46,08	0,00	46,08	296,08
699	Výnosy samosprávy z odvodu rozpočtových príjmov	133	0,00	0,00	0,00	0,00
	Účtová trieda 6 celkom(065+069+074+079+083+090+100 +109+114+124)	134	1 113 424,23	0,00	1 113 424,23	1 092 328,63
	Výsledok hospodárenia pred zdanením (r.134 - r.064) (+/-)	135	-2 343,92	0,00	-2 343,92	-3 545,70
591	Splatná daň z príjmov	136	0,00	0,00	0,00	0,00
595	Dodatočne platená daň z príjmov	137	0,00	0,00	0,00	0,00
	Výsledok hospod. po zdanení r.135 - (r.136, r.137) (+/-)	138	-2 343,92	0,00	-2 343,92	-3 545,70
	Kontrolné číslo súčet (r.065 až r.138)	995	3 360 342,12	0,00	3 360 342,12	3 298 149,49